

บทที่ 3

ผลการติดตามตรวจสอบคุณภาพสิ่งแวดล้อม

3.1 ผลการติดตามตรวจสอบคุณภาพสิ่งแวดล้อม

บริษัท เอกภูมิทรัพย์ ดีเวลลอปเม้นท์ จำกัด ได้ทำการสรุปผลการติดตามตรวจสอบคุณภาพสิ่งแวดล้อมของ โครงการ ONEDER KASET (วันเดอร์ เกษตร) (ระยะก่อสร้าง) ตามที่เสนอไว้ในรายงานการประเมินผลกระทบสิ่งแวดล้อม ที่คณะกรรมการผู้ชำนาญการพิจารณารายงานการวิเคราะห์ผลกระทบสิ่งแวดล้อมด้านอาคาร จัดสรรที่ดิน และบริการชุมชน กรุงเทพมหานคร เป็นผู้พิจารณาให้ความเห็นชอบ ซึ่งครอบคลุมปัจจัยทางสิ่งแวดล้อมที่สำคัญ คือ

- คุณภาพอากาศ
- เสียง
- ความสั่นสะเทือน
- คุณภาพน้ำ
- การบำบัดน้ำเสีย
- การระบายน้ำและการป้องกันน้ำท่วม
- การจัดการมูลฝอย
- สภาพเศรษฐกิจและสังคมและการมีส่วนร่วมของประชาชน
- สาธารณสุข อาชีวอนามัยและความปลอดภัย
- การบดบังแสงแดดและทิศทางลม
- การบดบังคลื่นวิทยุ/โทรทัศน์

การติดตามตรวจสอบคุณภาพสิ่งแวดล้อมของ โครงการ ONEDER KASET (วันเดอร์ เกษตร) (ระยะก่อสร้าง) บริษัท เอกภูมิทรัพย์ ดีเวลลอปเม้นท์ จำกัด แสดงรายละเอียดดังตารางที่ 3.1

ตารางที่ 3.1 สรุปผลการปฏิบัติตามมาตรการติดตามตรวจสอบผลกระทบสิ่งแวดล้อม โครงการ ONEDER KASET (วันเดอร์ เกษตร) (ระยะก่อสร้าง) บริษัท เอสเตท คิว จำกัด

คุณภาพสิ่งแวดล้อม	ตำแหน่งตรวจวัด	ดัชนีตรวจวัด	ความถี่ในการตรวจสอบ	รายละเอียดการดำเนินการ	หลักฐานและเอกสารอ้างอิง
1. สภาพภูมิประเทศ	- บริเวณพื้นที่ก่อสร้างโครงการ	1. ตรวจสอบสภาพรั้วโดยรอบแนวเขตที่ดินของโครงการ หากพบว่าการชำรุดให้ซ่อมแซมโดยทันที	- สัปดาห์ละ 1 ครั้ง ตลอดระยะเวลาก่อสร้าง	- โครงการได้จัดให้มีเจ้าหน้าที่ตรวจสอบสภาพรั้วโดยรอบแนวเขตที่ดินของโครงการ สัปดาห์ละ 1 ครั้ง ตลอดระยะเวลาก่อสร้าง หากพบว่าการชำรุดให้ซ่อมแซมโดยทันที ปัจจุบันยังไม่พบการชำรุดของรั้วรอบเขตที่ดินโครงการ ซึ่งปัจจุบันโครงการได้จัดทำรั้วจริงรอบแนวพื้นที่โครงการแล้ว	รูปที่ 3.1-2 สภาพรั้วรอบโครงการ
		2. กำชับให้ผู้รับเหมาดูแลพื้นที่ให้มีความเป็นระเบียบเรียบร้อย	- สัปดาห์ละ 1 ครั้ง ตลอดระยะเวลาก่อสร้าง	- โครงการได้กำชับให้ผู้รับเหมาดูแลพื้นที่ให้มีความเป็นระเบียบเรียบร้อยสัปดาห์ละ 1 ครั้ง ตลอดระยะเวลาการก่อสร้าง	รูปที่ 3.1-3 สภาพพื้นที่ปัจจุบัน
2. คุณภาพอากาศ	- ตรวจวัดคุณภาพอากาศ โดยตรวจวัดจำนวน 2 สถานี ได้แก่ - สถานีที่ 1 บริเวณภายในพื้นที่ก่อสร้างโครงการ - สถานีที่ 2 บริเวณกองสถานพยาบาลการไฟฟ้าส่วนภูมิภาค ซึ่งอยู่ทางด้านทิศเหนือของพื้นที่โครงการ	1. ตรวจวัดคุณภาพอากาศดัชนีตรวจวัด - TSP 24 ชม. - PM-10 24 ชม.	- ตรวจวัดเดือนละ 1 ครั้ง ตลอดระยะเวลาก่อสร้าง	- โครงการได้ดำเนินการติดตามตรวจสอบคุณภาพอากาศในบรรยากาศภายในพื้นที่ก่อสร้างโครงการ โดยทำการตรวจวัดปริมาณ TSP และ PM-10 เดือนละ 1 ครั้ง ตลอดระยะเวลาการก่อสร้าง ผลการตรวจวัด พบว่า ทุกการตรวจวัดมีค่าอยู่ในเกณฑ์มาตรฐานกำหนด ส่วนพื้นที่อ่อนไหวบริเวณกองสถานพยาบาลการไฟฟ้าส่วนภูมิภาค ทางโครงการได้แจ้งเปลี่ยนแปลงสถานที่ตั้งพื้นที่อ่อนไหว เปลี่ยนเป็นที่เดอะไนน์คอนโด 1 (ภาคผนวกที่ 3.1) ซึ่งผลการตรวจวัด พบว่า ทุกการตรวจวัดมีค่าอยู่ในเกณฑ์มาตรฐานกำหนด	ตารางที่ 3.2-2 ภาคผนวกที่ 3.1 ภาคผนวกที่ 4.1

ตารางที่ 3.1 สรุปผลการปฏิบัติตามมาตรการติดตามตรวจสอบผลกระทบสิ่งแวดล้อม โครงการ ONEDER KASET (วันเดอร์ เกษตร) (ระยะก่อสร้าง) บริษัท เอสเตท คิว จำกัด

คุณภาพสิ่งแวดล้อม	ตำแหน่งตรวจวัด	ดัชนีตรวจวัด	ความถี่ในการตรวจสอบ	รายละเอียดการดำเนินการ	หลักฐานและเอกสารอ้างอิง
2. คุณภาพอากาศ (ต่อ)		<ul style="list-style-type: none"> - CO 1 ชม. - NO₂ 1 ชม. - SO₂ 24 ชม. - HC 	- ตรวจวัดเดือนละ 1 ครั้ง ตลอดระยะเวลาก่อสร้าง	- โครงการได้ดำเนินการติดตามตรวจสอบคุณภาพมลพิษทางอากาศ ภายในพื้นที่ก่อสร้างโครงการ โดยทำการตรวจวัดปริมาณ CO, HC, NO ₂ และ SO ₂ ทำการตรวจวัด เดือนละ 1 ครั้ง ตลอดระยะเวลาก่อสร้าง ผลการตรวจวัด พบว่า ทุกรายการตรวจวัดมีค่าอยู่ในเกณฑ์มาตรฐานกำหนด ส่วนพื้นที่อ่อนไหวบริเวณกองสถานพยาบาลการไฟฟ้าส่วนภูมิภาค ทางโครงการได้แจ้งเปลี่ยนแปลงสถานที่ตั้งพื้นที่อ่อนไหว เปลี่ยนเป็นที่เดอะไนน์ คอนโด 1 (ภาคผนวกที่ 3.1) ซึ่งผลการตรวจวัด พบว่า ทุกการตรวจวัดมีค่าอยู่ในเกณฑ์มาตรฐานกำหนด	<p>ตารางที่ 3.2-3 - 9</p> <p>ภาคผนวกที่ 3.1</p> <p>ภาคผนวกที่ 4.1</p>
	- รถบรรทุกของโครงการ	2. ตรวจสอบความคงทนแข็งแรงและไม่ให้มีการฉีกขาดของผ้าใบคลุมรถบรรทุก	- สัปดาห์ละ 1 ครั้ง ตลอดระยะเวลาก่อสร้าง	- โครงการได้จัดให้มีเจ้าหน้าที่ดูแลตรวจสอบความคงทนแข็งแรง และไม่ให้มีการฉีกขาดของผ้าใบคลุมรถบรรทุกอย่างน้อยสัปดาห์ละ 1 ครั้ง ตลอดระยะเวลาการก่อสร้าง	<p>รูปที่ 3.1-8</p> <p>เจ้าหน้าที่ตรวจสอบผ้าใบคลุมรถบรรทุก</p>

ตารางที่ 3.1 สรุปผลการปฏิบัติตามมาตรการติดตามตรวจสอบผลกระทบสิ่งแวดล้อม โครงการ ONEDER KASET (วันเดอร์ เกษตร) (ระยะก่อสร้าง) บริษัท เอสเตท คิว จำกัด

คุณภาพสิ่งแวดล้อม	ตำแหน่งตรวจวัด	ดัชนีตรวจวัด	ความถี่ในการตรวจสอบ	รายละเอียดการดำเนินการ	หลักฐานและเอกสารอ้างอิง
3. ระดับเสียง	ตรวจวัดคุณภาพอากาศ โดยตรวจวัดจำนวน 2 สถานี ได้แก่ - สถานีที่ 1 บริเวณ ภายในพื้นที่ก่อสร้าง โครงการ	1. ตรวจวัดระดับเสียงดัชนี ตรวจวัด - $L_{eq\ 24\ hr}$ - L_{max} - L_{dn} - L_{90} - เสียงรบกวน	- ทุกวันที่มีการทำฐานราก (เสาเข็ม) และรายงานผลการ ตรวจวัดเป็นประจำทุก สัปดาห์หลังจากนั้นตรวจวัด เดือนละ 1 ครั้ง ตลอด ระยะเวลาก่อสร้าง	- โครงการได้ทำการตรวจวัด ระดับเสียงเฉลี่ย 24 ชั่วโมง ($L_{eq\ 24\ hr}$), ระดับเสียงสูงสุด (L_{max}) เสียง L_{dn} , L_{90} และเสียงรบกวน โดยทำการตรวจวัดทุกวันที่มี การทำฐานราก (เสาเข็ม) และรายงานผลการตรวจวัด เป็นประจำทุกสัปดาห์ บริเวณพื้นที่โครงการเรียบร้อยแล้ว โดยทุกรายการตรวจวัดมีค่าอยู่ในเกณฑ์มาตรฐาน ที่กำหนด ยกเว้น ระดับเสียงรบกวนมีค่าไม่เป็นไปตาม มาตรฐานกำหนด	ตารางที่ 3.3-3 ภาคผนวกที่ 4.2
	- สถานีที่ 2 บริเวณ กองสถานพยาบาล การไฟฟ้าส่วนภูมิภาค ซึ่งอยู่ทางด้านทิศ เหนือของพื้นที่ โครงการ	1. ตรวจวัดระดับเสียงดัชนี ตรวจวัด - $L_{eq\ 24\ hr}$ - L_{max} - L_{dn} - L_{90} - เสียงรบกวน	- เดือนละ 1 ครั้ง ตลอด ระยะเวลาก่อสร้าง	- โครงการได้แจ้งเปลี่ยนแปลงสถานที่ตั้งพื้นที่อ่อนไหว จากบริเวณกองสถานพยาบาลการไฟฟ้าส่วนภูมิภาค เปลี่ยนเป็นที่เดอะไนน์ คอนโด 1 (ภาคผนวกที่ 3.1) ซึ่ง ผลการตรวจวัด พบว่า ทุกการตรวจวัดมีค่าอยู่ในเกณฑ์ มาตรฐานกำหนด	ภาคผนวกที่ 3.1 ภาคผนวกที่ 4.2

ตารางที่ 3.1 สรุปผลการปฏิบัติตามมาตรการติดตามตรวจสอบผลกระทบสิ่งแวดล้อม โครงการ ONEDER KASET (วันเดอร์ เกษตร) (ระยะก่อสร้าง) บริษัท เอสเตท คิว จำกัด

คุณภาพสิ่งแวดล้อม	ตำแหน่งตรวจวัด	ดัชนีตรวจวัด	ความถี่ในการตรวจสอบ	รายละเอียดการดำเนินการ	หลักฐานและเอกสารอ้างอิง
4. ความสั่นสะเทือน	- ตรวจวัดความสั่นสะเทือนภายในพื้นที่ก่อสร้างโครงการ	1. ตรวจวัดค่าความสั่นสะเทือนให้ เป็น ไป ตาม ประ กาศ คณะกรรมการสิ่งแวดล้อมแห่งชาติ (ฉบับที่ 37) เรื่องกำหนดมาตรฐานความสั่นสะเทือนเพื่อป้องกันผลกระทบต่ออาคาร	- ตรวจวัดความสั่นสะเทือนทุกวันที่มีการทำฐานราก (เสาเข็ม) และติดตามประเมินผลทุกสัปดาห์ หลังจากนั้น ตรวจวัด เดือน ละ 1 ครั้ง ตลอดระยะเวลาก่อสร้าง	- โครงการได้ดำเนินการตรวจวัดค่าความสั่นสะเทือนภายในพื้นที่โครงการ โดยตรวจวัดทุกวันที่มีการทำฐานราก (เสาเข็ม) และติดตามประเมินผลทุกสัปดาห์ ผลการตรวจวัด พบว่า ค่าความสั่นสะเทือนส่วนใหญ่มีค่าอยู่ในเกณฑ์มาตรฐานกำหนด	ตารางที่ 3.4-1 ภาคผนวกที่ 4.3
5. คุณภาพน้ำ	- ตรวจสอบเรียบร้อยของระบบสุขาภิบาลภายในพื้นที่ก่อสร้าง	1. ตรวจสอบการจัดให้มีห้องส้วมที่เพียงพอ และถูกหลักสุขาภิบาลตลอดระยะเวลาก่อสร้าง	- เดือนละ 1 ครั้ง ตลอดระยะเวลาก่อสร้าง	- โครงการได้จัดให้มีห้องส้วมสำหรับคนงานก่อสร้าง 12 ห้อง ซึ่งเพียงพอต่อความต้องการของคนงานจำนวน 90 คน และมีเจ้าหน้าที่ทำความสะอาดห้องส้วมอย่างสม่ำเสมอ	รูปที่ 3.1-4 ห้องส้วม
		2. ตรวจสอบท่อระบายน้ำและบ่อบำบัดน้ำชั่วคราวไม่ให้มีเศษวัสดุ ก่อสร้างกีดขวางการระบายน้ำตลอดระยะเวลาก่อสร้าง	- เดือนละ 1 ครั้ง ตลอดระยะเวลาก่อสร้าง	- โครงการได้จัดให้มีเจ้าหน้าที่ ตรวจสอบท่อระบายน้ำ สาธารณะด้านหน้าของโครงการไม่ให้เกิดการทิ้งขยะมูลฝอยและระบายน้ำทิ้งต่าง ๆ ลงในท่อระบายน้ำ สาธารณะเป็นประจำอย่างน้อยเดือนละ 1 ครั้ง ตลอดระยะเวลาก่อสร้างโครงการ	

ตารางที่ 3.1 สรุปผลการปฏิบัติตามมาตรการติดตามตรวจสอบผลกระทบสิ่งแวดล้อม โครงการ ONEDER KASET (วันเดอร์ เกษตร) (ระยะก่อสร้าง) บริษัท เอสเตท คิว จำกัด

คุณภาพสิ่งแวดล้อม	ตำแหน่งตรวจวัด	ดัชนีตรวจวัด	ความถี่ในการตรวจสอบ	รายละเอียดการดำเนินการ	หลักฐานและเอกสารอ้างอิง
5. คุณภาพน้ำ (ต่อ)		3. ตรวจสอบท่อระบายน้ำ สาธารณะด้านหน้าของโครงการ ของโครงการไม่ให้มีการทิ้งขยะ มูลฝอยและระบายน้ำทิ้งต่าง ๆ ลงในท่อระบายน้ำสาธารณะ ดังกล่าว	- เดือนละ 1 ครั้ง ตลอดระยะเวลาก่อสร้าง	- โครงการได้จัดให้มีเจ้าหน้าที่ตรวจสอบท่อระบายน้ำ สาธารณะด้านหน้าของโครงการไม่ให้มีการทิ้งขยะ มูลฝอยและระบายน้ำทิ้งต่าง ๆ ลงในท่อระบายน้ำ สาธารณะเป็นประจำอย่างน้อยเดือนละ 1 ครั้ง ตลอดระยะเวลาก่อสร้างโครงการ	-
6. การบำบัดน้ำเสีย	- บ่อบำบัดน้ำเสียก่อน ระบายออกจากโครงการ จำนวน 1 จุด	1. ตรวจสอบบ่อบำบัดน้ำเสียก่อน ระบายออกจากโครงการเป็น ประจำทุกเดือน ตลอดระยะเวลา ก่อสร้าง โดยมีดัชนีการตรวจวัด ได้แก่ pH, BOD, Suspended Solid, Total Dissolved Solid, Settleable Solids, Sulfide, TKN, Grease & Oil	- เดือนละ 1 ครั้ง ตลอด ระยะเวลาก่อสร้าง	- โครงการได้ทำการตรวจวิเคราะห์คุณภาพจากบ่อบำ บัดน้ำเสียก่อนระบายออกจากโครงการประจำทุก เดือน โดยมีดัชนีการตรวจวัดได้แก่ pH, BOD, Suspended Solids, Sulfide, Total Dissolved Solids, Settleable Solids, Fat Oil and Grease, TKN, Total Coliform Bacteria และ Fecal Coliform Bacteria โดยเริ่มทำการตรวจวัดครั้งแรก ในเดือนมกราคม 2565	ตารางที่ 3.5-2 ภาคผนวกที่ 4.4
	- บริเวณพื้นที่ก่อสร้าง โครงการ	1. ตรวจสอบให้มีห้องส้วมที่ เพียงพอ และถูกหลักสุขาภิบาล	- เดือนละ 1 ครั้ง ตลอดระยะเวลาก่อสร้าง	- โครงการได้จัดให้มีห้องส้วมที่ถูกสุขาภิบาล อย่าง เพียงพอต่อจำนวนคนงานทั้งหมด 90 คน และจัดให้ มีเจ้าหน้าที่ทำความสะอาดห้องส้วมเป็นประจำทุกวัน	รูปที่ 3.1-4 ห้องส้วม รูปที่ 3.1-5 เจ้าหน้าที่ทำความสะอาด ห้องส้วม

ตารางที่ 3.1 สรุปผลการปฏิบัติตามมาตรการติดตามตรวจสอบผลกระทบสิ่งแวดล้อม โครงการ ONEDER KASET (วันเดอร์ เกษตร) (ระยะก่อสร้าง) บริษัท เอสเตท คิว จำกัด

คุณภาพสิ่งแวดล้อม	ตำแหน่งตรวจวัด	ดัชนีตรวจวัด	ความถี่ในการตรวจสอบ	รายละเอียดการดำเนินการ	หลักฐานและเอกสารอ้างอิง
6. การบำบัดน้ำเสีย (ต่อ)		2. ตรวจสอบท่อระบายน้ำและบ่อกักน้ำชั่วคราวไม่ให้มีเศษวัสดุก่อสร้างกีดขวางการระบายน้ำ	- เดือนละ 1 ครั้ง ตลอดระยะเวลาก่อสร้าง	- โครงการได้จัดให้มีเจ้าหน้าที่ตรวจสอบท่อระบายน้ำไม่ให้มีการทิ้งขยะมูลฝอยและระบายน้ำทิ้งต่าง ๆ ลงในท่อระบายน้ำสาธารณะเป็นประจำอย่างน้อยเดือนละ 1 ครั้ง ตลอดระยะเวลาก่อสร้างโครงการ	-
7. การระบายน้ำและการป้องกันน้ำท่วม	ท่อระบายน้ำบริเวณพื้นที่ก่อสร้าง	1. ตรวจสอบประสิทธิภาพในการรองรับน้ำของท่อระบายน้ำบริเวณ พื้นที่ก่อสร้างโครงการ และตรวจสอบบ่อกักน้ำชั่วคราวไม่ให้มีเศษวัสดุก่อสร้างกีดขวางการระบายน้ำ	- เดือนละ 1 ครั้ง ตลอดระยะเวลาก่อสร้าง	- โครงการได้จัดให้มีเจ้าหน้าที่ตรวจสอบท่อระบายน้ำและบ่อกักน้ำชั่วคราวไม่ให้มีการทิ้งขยะมูลฝอยและระบายน้ำทิ้งต่าง ๆ ลงในท่อระบายน้ำสาธารณะเป็นประจำอย่างน้อยเดือนละ 1 ครั้ง ตลอดระยะเวลาก่อสร้างโครงการ	-
8. การจัดการมูลฝอย	บริเวณที่พักมูลฝอยในพื้นที่ก่อสร้าง	1. ตรวจสอบปริมาณมูลฝอยตกค้าง ความสะอาด และสภาพของถังรองรับมูลฝอย	- เดือนละ 1 ครั้ง ตลอดระยะเวลาก่อสร้าง	- โครงการได้จัดให้มีเจ้าหน้าที่ตรวจสอบปริมาณมูลฝอยตกค้าง ความสะอาด และสภาพถังรองรับมูลฝอยเป็นประจำสัปดาห์ละ 1 ครั้ง เพื่อป้องกันการเกิดผลกระทบจากกลิ่นมูลฝอยของโครงการต่อผู้พักอาศัยข้างเคียง	รูปที่ 3.1-6 ถังรองรับมูลฝอย

ตารางที่ 3.1 สรุปผลการปฏิบัติตามมาตรการติดตามตรวจสอบผลกระทบสิ่งแวดล้อม โครงการ ONEDER KASET (วันเดอร์ เกษตร) (ระยะก่อสร้าง) บริษัท เอสเตท คิว จำกัด

คุณภาพสิ่งแวดล้อม	ตำแหน่งตรวจวัด	ดัชนีตรวจวัด	ความถี่ในการตรวจสอบ	รายละเอียดการดำเนินการ	หลักฐานและเอกสารอ้างอิง
8. การจัดการมูลฝอย (ต่อ)	- บริเวณพื้นที่ก่อสร้าง	2. ตรวจสอบปริมาณมูลฝอยที่เกิดขึ้นจากกิจกรรมก่อสร้าง พร้อมวิธีการกำจัด	- เดือนละ 1 ครั้ง ตลอดระยะเวลาก่อสร้าง	- โครงการได้จัดให้มีเจ้าหน้าที่ตรวจสอบปริมาณมูลฝอยที่เกิดขึ้นจากกิจกรรมก่อสร้างเป็นประจำสัปดาห์ละ 1 ครั้ง เพื่อป้องกันการเกิดผลกระทบจากกลิ่นมูลฝอยของโครงการต่อผู้พักอาศัยข้างเคียง	รูปที่ 3.1-6 ถังรองรับมูลฝอย
	-	3. ตรวจสอบปริมาณเศษวัสดุก่อสร้างที่ขนย้ายออกนอกพื้นที่โครงการ พร้อมทั้งใบเสร็จของการกำจัดมูลฝอยที่ ศูนย์กำจัดวัสดุจากการก่อสร้างอ่อนนุช กรุงเทพมหานคร	- เดือนละ 1 ครั้ง ตลอดระยะเวลาก่อสร้าง	- ปัจจุบัน (เดือนมกราคม - มิถุนายน 2565) โครงการมีการกองเศษวัสดุก่อสร้างในพื้นที่โครงการและจัดให้มีเจ้าหน้าที่คอยตรวจสอบปริมาณเศษวัสดุก่อสร้างที่ขนย้ายออกนอกพื้นที่โครงการ พร้อมทั้งมีการเก็บใบเสร็จของการกำจัดมูลฝอยไว้เป็นประจำหากมีการขนออกไปกำจัด	รูปที่ 3.1-3 สภาพพื้นที่ปัจจุบัน
9. สภาพเศรษฐกิจและสังคมและการมีส่วนร่วมของประชาชน	- ชุมชนใกล้เคียงพื้นที่ก่อสร้าง	1. ติดตามตรวจสอบความคิดเห็นหรือข้อร้องเรียนจากผู้พักอาศัยที่อยู่ข้างเคียงโดยรอบพื้นที่โครงการ ในกล่องรับเรื่องร้องเรียนตลอดระยะเวลาก่อสร้างโครงการ	- เดือนละ 1 ครั้ง ตลอด ระยะเวลาก่อสร้าง	- โครงการได้จัดให้มีเจ้าหน้าที่คอยคอยติดตามตรวจสอบความคิดเห็นหรือข้อร้องเรียนจากผู้พักอาศัยที่อยู่ข้างเคียงโดยรอบพื้นที่โครงการเป็นประจำอย่างน้อยเดือนละ 1 ครั้ง ตลอดระยะเวลาก่อสร้างโครงการ	รูปที่ 3.1-7 เจ้าหน้าที่ลงพื้นที่สอบถามผลกระทบบ้านข้างเคียง

ตารางที่ 3.1 สรุปผลการปฏิบัติตามมาตรการติดตามตรวจสอบผลกระทบสิ่งแวดล้อม โครงการ ONEDER KASET (วันเดอร์ เกษตร) (ระยะก่อสร้าง) บริษัท เอสเตท คิว จำกัด

คุณภาพสิ่งแวดล้อม	ตำแหน่งตรวจวัด	ดัชนีตรวจวัด	ความถี่ในการตรวจสอบ	รายละเอียดการดำเนินการ	หลักฐานและเอกสารอ้างอิง
	ประชาชนและสถานประกอบการที่อยู่ในพื้นที่ระยะประชิด พื้นที่ระยะรัศมี 100 เมตรจากขอบพื้นที่โครงการพื้นที่อ่อนไหวและพื้นที่ตามแนวเส้นทางการขนส่งวัสดุและอุปกรณ์ก่อสร้าง	2. สำนวณสภาพเศรษฐกิจ สังคมและความคิดเห็นของประชาชน สถานประกอบการ และหน่วยงานที่เกี่ยวข้อง ทั้งแง่ภาวะการเปลี่ยนแปลง ปัญหาและความเดือดร้อน ตลอดจนความต้องการที่มีต่อโครงการ ในพื้นที่ระยะประชิด พื้นที่ระยะรัศมี 100 เมตรจากขอบพื้นที่โครงการ พื้นที่อ่อนไหวและพื้นที่ตามแนวเส้นทางการขนส่งวัสดุและอุปกรณ์ก่อสร้าง โดยวิธีการและการสุ่มตัวอย่างให้เป็นตามหลักวิชาการและหลักสถิติ พร้อมทั้งการแสดงผลภาพตำแหน่งการสำรวจให้ชัดเจน	- ปีละ 1 ครั้งตั้งแต่เริ่มก่อสร้างโครงการจนถึงก่อนอนุญาตเปิดใช้อาคาร	- โครงการจัดให้มีการสำรวจสภาพเศรษฐกิจ สังคม และความคิดเห็นของประชาชน สถานประกอบการ และหน่วยงานที่เกี่ยวข้อง ทั้งแง่ภาวะการเปลี่ยนแปลง ปัญหาและความเดือดร้อน ตลอดจนความต้องการที่มีต่อโครงการ ในพื้นที่ระยะประชิด พื้นที่ระยะรัศมี 100 เมตรจากขอบพื้นที่โครงการพื้นที่อ่อนไหวและพื้นที่ตามแนวเส้นทางการขนส่งวัสดุและอุปกรณ์ก่อสร้าง โดยวิธีการและการสุ่มตัวอย่างให้เป็นตามหลักวิชาการและหลักสถิติ พร้อมทั้งการแสดงผลภาพตำแหน่งการสำรวจให้ชัดเจน โดยจะจัดให้มีการสำรวจในเดือนพฤศจิกายน พ.ศ. 2565	

ตารางที่ 3.1 สรุปผลการปฏิบัติตามมาตรการติดตามตรวจสอบผลกระทบสิ่งแวดล้อม โครงการ ONEDER KASET (วันเดอร์ เกษตร) (ระยะก่อสร้าง) บริษัท เอสเตท คิว จำกัด

คุณภาพสิ่งแวดล้อม	ตำแหน่งตรวจวัด	ดัชนีตรวจวัด	ความถี่ในการตรวจสอบ	รายละเอียดการดำเนินการ	หลักฐานและเอกสารอ้างอิง
10. สาธารณสุข อาชีวอนามัยและ ความปลอดภัย	- คนงาน ก่อสร้าง โครงการ	1. ตรวจสอบสุขภาพคนงานก่อสร้างก่อน รับเข้าทำงานทุกครั้งเกี่ยวกับความ สมบูรณ์แข็งแรงของร่างกายและจิตใจ ได้แก่ ระบบหายใจ ระบบการมองเห็น ระบบการได้ยิน ความแข็งแรงของ กล้ามเนื้อ การเคลื่อนไหว/การทรงตัว โรคติดต่อ/การเจ็บป่วยที่มีผลต่อการ ปฏิบัติงาน และสภาพจิตใจอยู่ใน สภาวะปกติพร้อมปฏิบัติงานได้อย่างมี ประสิทธิภาพ	ก่อนรับเข้าทำงาน ทุกครั้ง	- เนื่องจากปัจจุบัน (เดือนมกราคม - มิถุนายน 2565) มีการแพร่กระจายเชื้อไวรัส COVID-19 และยังคง ต้องเฝ้าระวัง โครงการจึงได้ชะลอการตรวจสอบสุขภาพ คนงานออกไป	-
	-	2. ตรวจสอบสุขภาพคนงานก่อสร้างหลัง รับเข้าทำงาน เกี่ยวกับความสมบูรณ์ แข็งแรงของร่างกายและจิตใจ ได้แก่ ระบบหายใจระบบการมองเห็น ระบบการได้ยิน ความแข็งแรงของ กล้ามเนื้อ การเคลื่อนไหว/การทรงตัว โรคติดต่อ/การเจ็บป่วยที่มีผลต่อการ ปฏิบัติงาน และสภาพจิตใจอยู่ใน สภาวะปกติพร้อมปฏิบัติงานได้อย่างมี ประสิทธิภาพ	ปีละ 1 ครั้ง หลังรับเข้าทำงาน ตลอดระยะเวลาก่อสร้าง	- เนื่องจากปัจจุบัน (เดือนมกราคม - มิถุนายน 2565) มีการแพร่กระจายเชื้อไวรัส COVID-19 และยังคง ต้องเฝ้าระวัง โครงการจึงได้ชะลอการตรวจสอบสุขภาพ คนงานออกไป	-

ตารางที่ 3.1 สรุปผลการปฏิบัติตามมาตรการติดตามตรวจสอบผลกระทบสิ่งแวดล้อม โครงการ ONEDER KASET (วันเดอร์ เกษตร) (ระยะก่อสร้าง) บริษัท เอสเตท คิว จำกัด

คุณภาพสิ่งแวดล้อม	ตำแหน่งตรวจวัด	ดัชนีตรวจวัด	ความถี่ในการตรวจสอบ	รายละเอียดการดำเนินการ	หลักฐานและเอกสารอ้างอิง
11. การบดบังแสงแดดและทิศทางลม	- ผู้พักอาศัยข้างเคียงที่อยู่ในระยะ 100 เมตรจากโครงการ	- เรื่องร้องเรียนจากผู้ได้รับผลกระทบ	ทุกวันตลอดระยะเวลาก่อสร้าง	- โครงการได้จัดให้มีเจ้าหน้าที่คอยคอยติดตามตรวจสอบความคิดเห็นหรือข้อร้องเรียนจากผู้พักอาศัยที่อยู่ข้างเคียงโดยรอบพื้นที่โครงการเป็นประจำอย่างน้อยเดือนละ 1 ครั้ง ตลอดระยะเวลาก่อสร้างโครงการ พร้อมทั้งติดตั้งกล่องรับความคิดเห็นไว้บริเวณหน้าโครงการ	รูปที่ 3.1-7 เจ้าหน้าที่ลงพื้นที่สอบถามผลกระทบบ้านข้างเคียง รูปที่ 3.1-9 กล่องรับความคิดเห็น
12. การบดบังคลื่นวิทยุ/โทรทัศน์	- ผู้พักอาศัยข้างเคียงที่อยู่ในระยะ 100 เมตรจากโครงการ	- เรื่องร้องเรียนจากผู้ได้รับผลกระทบ	ทุกวันตลอดระยะเวลาก่อสร้าง	- โครงการได้จัดให้มีเจ้าหน้าที่คอยคอยติดตามตรวจสอบความคิดเห็นหรือข้อร้องเรียนจากผู้พักอาศัยที่อยู่ข้างเคียงโดยรอบพื้นที่โครงการเป็นประจำอย่างน้อยเดือนละ 1 ครั้ง ตลอดระยะเวลาก่อสร้างโครงการ พร้อมทั้งติดตั้งกล่องรับความคิดเห็นไว้บริเวณหน้าโครงการ	รูปที่ 3.1-7 เจ้าหน้าที่ลงพื้นที่สอบถามผลกระทบบ้านข้างเคียง รูปที่ 3.1-9 กล่องรับความคิดเห็น

หมายเหตุ : บริษัท เอกภูมิทรัพย์ ดีเวลลอปเม้นท์ จำกัด จะต้องจัดทำรายงานผลการปฏิบัติตามมาตรการป้องกันและแก้ไขผลกระทบสิ่งแวดล้อม และมาตรการติดตามตรวจสอบผลกระทบสิ่งแวดล้อม 2 ครั้ง

ต่อปี ให้เสนอรายงานผลการปฏิบัติตามมาตรการของช่วงเดือนมกราคมถึงเดือนมิถุนายนภายในเดือนกรกฎาคม และเสนอรายงานผลการปฏิบัติตามมาตรการของช่วงเดือนกรกฎาคมถึงเดือนธันวาคม ภายในเดือนมกราคมของปีถัดไป และจัดส่งรายงานให้หน่วยงานที่เกี่ยวข้อง ได้แก่ สำนักงานเขตจตุจักร/สำนักการโยธา และสำนักสิ่งแวดล้อม กรุงเทพมหานคร

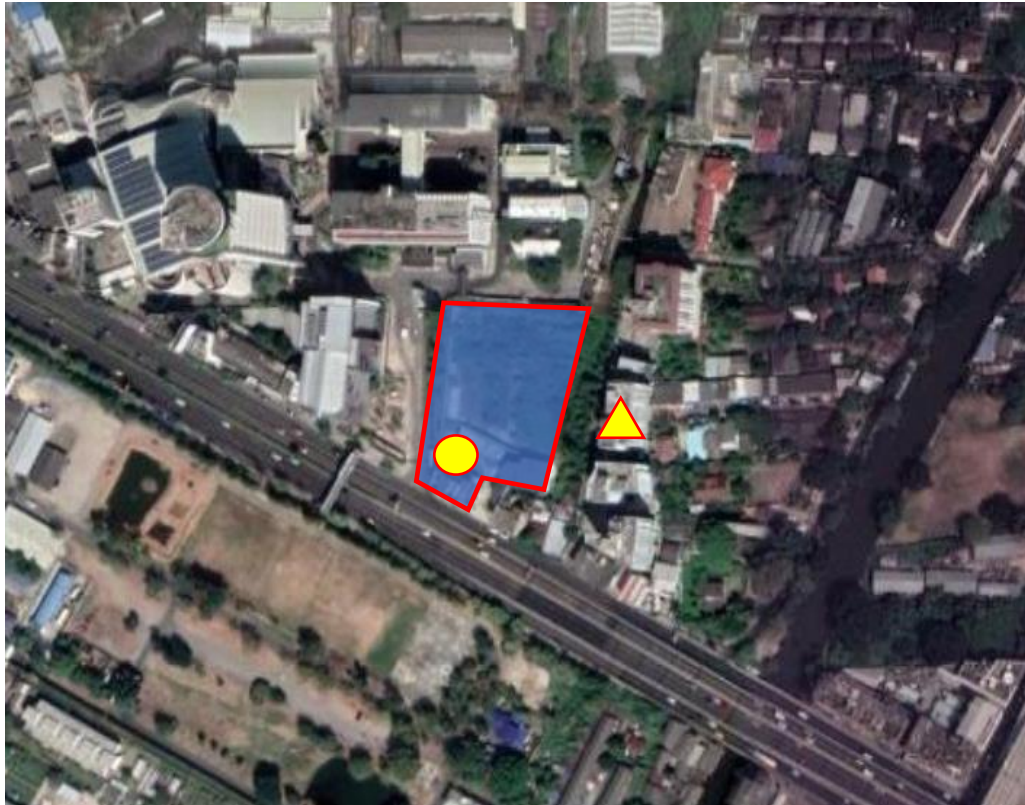
	
<p>รูปที่ 3.1-1 การปรับสภาพพื้นที่โครงการ</p>	<p>รูปที่ 3.1-2 สภาพรั้วรอบโครงการ</p>
	
<p>รูปที่ 3.1-3 สภาพพื้นที่ปัจจุบัน</p>	<p>รูปที่ 3.1-4 ห้องส้วม</p>
	
<p>รูปที่ 3.1-5 เจ้าหน้าที่ทำความสะอาดห้องส้วม</p>	<p>รูปที่ 3.1-6 ถังรองรับมูลฝอย</p>

	
<p>รูปที่ 3.1-7 เจ้าหน้าที่ลงพื้นที่สอบถามผลกระทบบ้านข้างเคียง</p>	<p>รูปที่ 3.1-8 เจ้าหน้าที่ตรวจสอบผ้าใบคลุมรถบรรทุก</p>
	
<p>รูปที่ 3.1-9 กล่องรับความคิดเห็น</p>	<p>รูปที่ 3.1-10 ท่อระบายน้ำชั่วคราว เพื่อรวบรวมน้ำเสียลงสู่บ่อพัก</p>

3.2 การตรวจวัดคุณภาพอากาศในบรรยากาศ

3.2.1 การตรวจวัดคุณภาพอากาศในบรรยากาศ

การตรวจวัดคุณภาพอากาศในบรรยากาศของโครงการ ONEDER KASET (วันเดอร์ เกษตร) (ระยะก่อสร้าง) บริษัท เอกภูมิทรัพย์ ดีเวลลอปเม้นท์ จำกัด เดือนมกราคม - มิถุนายน 2565 แผนที่แสดงจุดตรวจวัดคุณภาพอากาศในบรรยากาศ และรูปภาพการตรวจวัดคุณภาพอากาศในบรรยากาศ แสดงดังรูปที่ 3.2-1 – 3.2-3





สัญลักษณ์



ความหมาย

จุดตรวจวัดคุณภาพอากาศ ระดับเสียง ความสั่นสะเทือนและจุดเก็บตัวอย่างน้ำทิ้ง บริเวณพื้นที่โครงการ
จุดตรวจวัดคุณภาพอากาศ และระดับเสียง บริเวณพื้นที่อ่อนไหว (อาคารชุดพักอาศัย เดอะไนน์ คอนโด 1)

รูปที่ 3.2-1 แผนที่แสดงจุดตรวจวัดคุณภาพอากาศในบรรยากาศ

	
<p>รูปที่ 3.2-2 จุดตรวจวัดคุณภาพอากาศในบรรยากาศทั่วไป บริเวณพื้นที่โครงการ</p>	<p>รูปที่ 3.2-3 จุดตรวจวัดคุณภาพอากาศในบรรยากาศทั่วไป บริเวณพื้นที่อ่อนไหว (เดอะไนน์คอนโด 1)</p>

3.2.2 วิธีการตรวจวัดคุณภาพอากาศในบรรยากาศ

การตรวจวัดคุณภาพอากาศในบรรยากาศ จะดำเนินการตามวิธีมาตรฐาน ของประกาศ คณะกรรมการสิ่งแวดล้อมแห่งชาติ ฉบับที่ 10 (พ.ศ. 2538) ออกตามความในพระราชบัญญัติส่งเสริมและรักษาคุณภาพสิ่งแวดล้อมแห่งชาติ พ.ศ. 2535 เรื่อง กำหนดมาตรฐานคุณภาพอากาศในบรรยากาศโดยทั่วไป, ประกาศคณะกรรมการสิ่งแวดล้อมแห่งชาติ ฉบับที่ 12 พ.ศ. 2538 ออกตามความในพระราชบัญญัติส่งเสริมและรักษาคุณภาพสิ่งแวดล้อมแห่งชาติ พ.ศ. 2535 เรื่อง กำหนดมาตรฐานก๊าซซัลเฟอร์ไดออกไซด์ในบรรยากาศ โดยทั่วไป ในเวลา 1 ชั่วโมง, ประกาศคณะกรรมการสิ่งแวดล้อมแห่งชาติ ฉบับที่ 21 พ.ศ. (2544) ออกตามความในพระราชบัญญัติส่งเสริมและรักษาคุณภาพสิ่งแวดล้อมแห่งชาติ พ.ศ. 2535 เรื่อง กำหนดมาตรฐาน ก๊าซซัลเฟอร์ไดออกไซด์ในบรรยากาศโดยทั่วไป ในเวลา 1 ชั่วโมง, ประกาศคณะกรรมการสิ่งแวดล้อมแห่งชาติ ฉบับที่ 24 (พ.ศ. 2547) เรื่อง กำหนดมาตรฐานคุณภาพอากาศในบรรยากาศโดยทั่วไป และประกาศคณะกรรมการสิ่งแวดล้อมแห่งชาติ ฉบับที่ 33 (พ.ศ. 2552) เรื่อง กำหนดมาตรฐานก๊าซไนโตรเจนไดออกไซด์ในบรรยากาศ โดยทั่วไป และตามวิธีการสากลที่ยอมรับทั่วไป คือ U.S.EPA หรือ APHA Intersociety Committee; Method of Air Sampling and Analysis รายละเอียดดังตารางที่ 3.2-1

ตารางที่ 3.2-1 รายละเอียดวิธีการตรวจวัดคุณภาพอากาศในบรรยากาศ

ลำดับที่	ดัชนีคุณภาพอากาศ	วิธีการเก็บตัวอย่าง	วิธีตรวจวัดและวิเคราะห์
1	ฝุ่นละอองรวมขนาดไม่เกิน 100 ไมครอน (TSP)	TSP Hight Volume Air Sampling	Gravimetric Method
2	ฝุ่นละอองขนาดไม่เกิน 10 ไมครอน (PM ₁₀)	PM-10 Hight – Volume Air Sampling	Gravimetric Method
3	ก๊าซคาร์บอนมอนอกไซด์ (CO)	Sampling Bag	Non-Dispersive Infrared Method
4	ก๊าซไฮโดรคาร์บอน (HC)	Sampling Bag	Total Hydrocarbon Analyzer
5	ก๊าซไนโตรเจนไดออกไซด์ (NO ₂)	NO/NO ₂ /NO _x Analyzer	Chemiluminescence Method
6	ก๊าซซัลเฟอร์ไดออกไซด์ (SO ₂)	SO ₂ - Analyzer	UV-Fluorescence Method

3.2.3 ผลการตรวจวัดคุณภาพอากาศในบรรยากาศ

ผลการตรวจวัดคุณภาพอากาศในบรรยากาศของโครงการ ONEDER KASET (วันเดอร์ เกษตร) บริษัท เอกภูมิทรัพย์ ดีเวลลอปเม้นท์ จำกัด บริเวณพื้นที่โครงการและพื้นที่อ่อนไหวระยะก่อสร้างตรวจวัดในเดือน มกราคม - มิถุนายน 2565 แสดงดังตารางที่ 3.2-2 – 3.2-11 และกราฟแสดงผลการตรวจวัดคุณภาพอากาศในบรรยากาศ แสดงดังรูปที่ 3.2-4 – 3.2-11

ตารางที่ 3.2-2 ผลการตรวจวัดคุณภาพอากาศในบรรยากาศ (ฝุ่นละอองรวม เฉลี่ย 24 ชั่วโมงและฝุ่นละออง-ขนาดไม่เกิน 10 ไมครอน เฉลี่ย 24 ชั่วโมง) บริเวณพื้นที่โครงการ

โครงการ ONEDER KASET (วันเดอร์ เกษตร) บริษัท เอกภูมิทรัพย์ ดีเวลลอปเม้นท์ จำกัด

จัดทำรายงานโดย : บริษัท บลูเวิร์ค ดีไซน์ แอนด์ คอนซัลแตนท์ จำกัด

ตำแหน่งพิกัดของสถานีตรวจวัด : บริเวณพื้นที่โครงการ ช่วงเวลาตรวจวัด : เดือนมกราคม - มิถุนายน 2565

ตำแหน่งพิกัด UTM ของสถานีตรวจวัด : 47P 0668411E 1531641N

รุ่นของเครื่องมือตรวจวิเคราะห์ (Analyzer Model และ Serial No) : TSP No.13 S/N BL-13 /PM-10 No.14 HVL-14

รุ่นของอุปกรณ์สอบเทียบ (Calibrator Model และ Serial No.) : Model TE-5025A

วันที่ตรวจรับรอง (Certified Date) : วันที่ 14 มีนาคม 2565

ตำแหน่งตรวจวัด	วันที่ตรวจวัด	ฝุ่นละอองรวม เฉลี่ย 24 ชั่วโมง (มิลลิกรัมต่อลูกบาศก์เมตร)	ฝุ่นละอองขนาดไม่เกิน 10 ไมครอน เฉลี่ย 24 ชั่วโมง (มิลลิกรัมต่อลูกบาศก์เมตร)
ภายในพื้นที่โครงการ	13 - 14 ม.ค. 65	0.313	0.220
	17 - 18 ก.พ. 65	0.408	0.124
	8 - 9 มี.ค. 65	0.205	0.110
	19 - 20 เม.ย. 65	0.258	0.050
	9 - 10 พ.ค. 65	0.144	0.072
	25 - 26 มิ.ย. 65	0.043	0.030
	ค่าต่ำสุด - ค่าสูงสุด	0.043 - 0.408	0.030 - 0.220
ค่ามาตรฐาน		≤0.33	≤0.12

มาตรฐาน : ประกาศคณะกรรมการสิ่งแวดล้อมแห่งชาติ ฉบับที่ 24 พ.ศ. 2547 เรื่อง กำหนดมาตรฐานคุณภาพอากาศในบรรยากาศโดยทั่วไป

ชื่อผู้เก็บตัวอย่าง : นายปรีชา ศรีสุข เลขทะเบียนผู้ควบคุม : ว-100-จ-7645

ชื่อผู้ตรวจสอบ/ควบคุม : นางสาวศศิธร สุวรรณวิโก เลขทะเบียนผู้ควบคุม : ว-100-ค-4859

ชื่อบริษัทผู้ตรวจวัด : บริษัท เอ็ม อี ที จำกัด เบอร์โทรศัพท์ : 0-2920-1458-9

ตารางที่ 3.2-3 ผลการตรวจวัดคุณภาพอากาศในบรรยากาศ (ก๊าซคาร์บอนมอนนอกไซด์) บริเวณพื้นที่โครงการ

โครงการ ONEDER KASET (วันเดอร์ เกษตร) บริษัท เอกภูมิทรัพย์ ดีเวลลอปเม้นท์ จำกัด

จัดทำรายงานโดย : บริษัท บลูเวิร์ค ดีไซน์ แอนด์ คอนซัลแตนท์ จำกัด

ตำแหน่งพิกัดของสถานีตรวจวัด : บริเวณพื้นที่โครงการ ช่วงเวลาตรวจวัด : เดือนมกราคม - มิถุนายน 2565

ตำแหน่งพิกัด UTM ของสถานีตรวจวัด : 47P 0668411E 1531641N

รุ่นของเครื่องมือตรวจวิเคราะห์ (Analyzer Model และ Serial No) : CO Analyzer API Environmental Model 300 S/N 203-S

รุ่นของอุปกรณ์สอบเทียบ (Calibrator Model และ Serial No.) : Dilutor Model Dasibi Model 5008 SN 705

ความเข้มข้นที่ทำการสอบเทียบ (Concentration <ppm>) : 4535 PPM

วันที่ตรวจรับรอง (Certified Date) : วันที่ 16 มีนาคม 2565

เวลา	ก๊าซคาร์บอนมอนนอกไซด์ (mg/m ³)					
	13 - 14 ม.ค. 65	17 - 18 ก.พ. 65	8 - 9 มี.ค. 65	19 - 20 เม.ย. 65	9 - 10 พ.ค. 65	25-26 มิ.ย. 65
12:00 - 13:00	1.1	1.7	1.4	1.9	1.0	0.7
13:00 - 14:00	1.3	1.7	1.4	2.0	1.1	0.6
14:00 - 15:00	1.2	1.7	1.2	1.9	1.2	0.5
15:00 - 16:00	1.2	1.6	1.2	2.2	1.1	0.7
16:00 - 17:00	1.3	1.8	1.5	2.1	1.1	0.6
17:00 - 18:00	1.3	1.7	1.3	1.7	1.4	0.7
18:00 - 19:00	1.0	1.9	1.1	1.3	1.1	0.7
19:00 - 20:00	0.9	1.9	1.0	1.3	1.0	0.6
20:00 - 21:00	0.9	2.0	0.9	1.3	1.0	0.5
21:00 - 22:00	0.8	2.0	1.1	1.2	1.1	0.8
22:00 - 23:00	0.8	1.8	0.9	1.2	0.9	0.8
23:00 - 00:00	0.8	1.7	1.0	1.2	0.8	0.7
00:00 - 01:00	0.8	1.8	0.9	1.1	0.8	0.6
01:00 - 02:00	0.8	1.8	0.9	1.1	0.8	0.7
02:00 - 03:00	0.9	1.7	0.9	1.3	0.7	0.7
03:00 - 04:00	0.9	1.6	1.2	1.4	0.7	0.5
04:00 - 05:00	0.9	1.8	1.1	2.0	0.6	0.6
05:00 - 06:00	1.0	1.8	1.1	2.2	0.9	0.6
06:00 - 07:00	1.2	1.7	1.2	2.1	1.0	0.7
07:00 - 08:00	1.3	1.7	1.1	2.2	1.1	0.6
08:00 - 09:00	1.3	1.8	1.4	2.0	1.0	0.5
09:00 - 10:00	1.3	1.9	1.3	2.0	1.0	0.7
10:00 - 11:00	1.4	1.8	1.3	2.1	1.1	0.6
11:00 - 12:00	1.2	1.8	1.3	2.0	1.2	0.7
ค่าเฉลี่ย 24 ชั่วโมง	1.1	1.8	1.2	1.7	1.0	0.6
ค่าต่ำสุด - ค่าสูงสุด	0.8-1.4	1.6-2.0	0.9-1.5	1.1-2.2	0.6-1.4	0.5-0.8
ค่ามาตรฐาน 1 ชั่วโมง	≤0.30					

มาตรฐาน : ประกาศคณะกรรมการสิ่งแวดล้อมแห่งชาติ ฉบับที่ 24 พ.ศ. 2547 เรื่อง กำหนดมาตรฐานคุณภาพอากาศในบรรยากาศโดยทั่วไป

ชื่อผู้เก็บตัวอย่าง : นายปรีชา ศรีสุข เลขทะเบียนผู้ควบคุม : ว-100-จ-7645

ชื่อผู้ตรวจสอบ/ควบคุม : นางสาวศศิธร สุวรรณวิโก เลขทะเบียนผู้ควบคุม : ว-100-ค-4859

ชื่อบริษัทผู้ตรวจวัด : บริษัท เอ็ม อี ที จำกัด เบอร์โทรศัพท์ : 0-2920-1458-9

หมายเหตุ : ก๊าซไฮโดรคาร์บอนยังไม่มีค่ามาตรฐานกำหนด

ตารางที่ 3.2-4 ผลการตรวจวัดคุณภาพอากาศในบรรยากาศ (ก๊าซไนโตรเจนไดออกไซด์) บริเวณพื้นที่โครงการ

โครงการ ONEDER KASET (วันเดอร์ เกษตร) บริษัท เอกภูมิทรัพย์ ดีเวลลอปเม้นท์ จำกัด

จัดทำรายงานโดย : บริษัท บลูเวิร์ค ดีไซน์ แอนด์ คอนซัลแตนท์ จำกัด

ตำแหน่งพิกัดของสถานีตรวจวัด : บริเวณพื้นที่โครงการ ช่วงเวลาตรวจวัด : เดือนมกราคม - มิถุนายน 2565

ตำแหน่งพิกัด UTM ของสถานีตรวจวัด : 47P 0668401E 1531641N

รุ่นของเครื่องมือตรวจวิเคราะห์ (Analyzer Model และ Serial No) : NO/NO₂/NO_x Analyzer Model 42C S/N 42C-601114773

รุ่นของอุปกรณ์สอบเทียบ (Calibrator Model และ Serial No.) : Dilutor Model Dasibi Model 5008 SN 705

ความเข้มข้นที่ทำการสอบเทียบ (Concentration <ppm>) : 55.47 ppm

วันที่ตรวจรับรอง (Certified Date) : วันที่ 16 มีนาคม 2565

เวลา	ก๊าซไนโตรเจนไดออกไซด์ (ppm)					
	13-14 ม.ค. 65	17-18 ก.พ. 65	8-9 มี.ค. 65	19-20 เม.ย. 65	9-10 พ.ค. 65	25-26 มิ.ย. 65
14:00 – 15:00	0.003	0.001	0.001	0.001	0.001	0.002
15:00 – 16:00	0.001	0.001	0.001	0.003	0.002	0.007
16:00 – 17:00	0.002	0.002	0.001	0.001	0.002	0.002
17:00 – 18:00	0.001	0.001	0.002	0.001	0.003	0.001
18:00 – 19:00	0.001	0.001	0.001	0.001	0.002	0.001
19:00 – 20:00	0.001	0.002	0.001	0.004	0.002	0.002
20:00 – 21:00	0.001	0.001	0.001	0.001	0.004	0.001
21:00 – 22:00	0.001	0.001	0.002	0.005	0.001	0.001
22:00 – 23:00	0.002	0.001	0.001	0.001	0.001	0.001
23:00 – 00:00	0.002	0.003	0.001	0.001	0.001	0.001
00:00 – 01:00	0.001	0.001	0.001	0.004	0.002	0.004
01:00 – 02:00	0.001	0.001	0.003	0.001	0.001	0.002
02:00 – 03:00	0.001	0.002	0.001	0.001	0.004	0.001
03:00 – 04:00	0.001	0.001	0.001	0.007	0.001	0.002
04:00 – 05:00	0.001	0.001	0.002	0.005	0.001	0.002
05:00 – 06:00	0.001	0.001	0.001	0.001	0.003	0.001
06:00 – 07:00	0.001	0.004	0.001	0.002	0.002	0.001
07:00 – 08:00	0.002	0.003	0.002	0.004	0.001	0.001
08:00 – 09:00	0.001	0.001	0.001	0.001	0.001	0.001
09:00 – 10:00	0.002	0.001	0.001	0.002	0.001	0.003
10:00 – 11:00	0.001	0.001	0.003	0.001	0.001	0.001
11:00 – 12:00	0.001	0.001	0.001	0.004	0.001	0.001
12:00 – 13:00	0.001	0.002	0.006	0.001	0.004	0.001
13:00 – 14:00	0.002	0.001	0.004	0.003	0.008	0.002
ค่าเฉลี่ย 24 ชั่วโมง	0.001	0.001	0.002	0.002	0.002	0.002
ค่าต่ำสุด - ค่าสูงสุด	0.001-0.003	0.001-0.004	0.001-0.006	0.001-0.007	0.001-0.008	0.001-0.007
ค่ามาตรฐาน 1 ชั่วโมง	0.17					

มาตรฐาน : ประกาศคณะกรรมการสิ่งแวดล้อมแห่งชาติ ฉบับที่ 33 พ.ศ. 2552 เรื่อง กำหนดมาตรฐานค่าก๊าซไนโตรเจนไดออกไซด์ในบรรยากาศโดยทั่วไป

ชื่อผู้เก็บตัวอย่าง : นายปรีชา ศรีสุข

เลขทะเบียนผู้ควบคุม : ว-100-จ-7645

ชื่อผู้ตรวจสอบ/ควบคุม : นางสาวศศิธร สุวรรณวิโก

เลขทะเบียนผู้ควบคุม : ว-100-ค-4859

ชื่อบริษัทผู้ตรวจวัด : บริษัท เอ็ม อี ที จำกัด

เบอร์โทรศัพท์ : 0-2920-1458-9

ตารางที่ 3.2-5 ผลการตรวจวัดคุณภาพอากาศในบรรยากาศ (ก๊าซซัลเฟอร์ไดออกไซด์) บริเวณพื้นที่โครงการ

โครงการ ONEDER KASET (วันเดอร์ เกษตร) บริษัท เอกภูมิทรัพย์ ดีเวลลอปเม้นท์ จำกัด

จัดทำรายงานโดย : บริษัท บลูเวิร์ค ดีไซน์ แอนด์ คอนซัลแตนท์ จำกัด

ตำแหน่งพิกัดของสถานีตรวจวัด : บริเวณพื้นที่โครงการ ช่วงเวลาตรวจวัด : เดือนมกราคม - มิถุนายน 2565

ตำแหน่งพิกัด UTM ของสถานีตรวจวัด : 47P 0668401E 1531641N

รุ่นของเครื่องมือตรวจวิเคราะห์ (Analyzer Model และ Serial No) : SO₂ Analyzer Model 43C S/N 43C-71354-368

รุ่นของอุปกรณ์สอบเทียบ (Calibrator Model และ Serial No.) : Dilutor Model Dasibi Model 5008 SN 705

ความเข้มข้นที่ทำการสอบเทียบ (Concentration <ppm>) : 46.01 ppm

วันที่ตรวจรับรอง (Certified Date) : วันที่ 16 มีนาคม 2565

เวลา	ก๊าซซัลเฟอร์ไดออกไซด์ (ppm)					
	13-14 ม.ค. 65	17-18 ก.พ. 65	8-9 มี.ค. 65	19-20 เม.ย. 65	9-10 พ.ค. 65	25-26 มิ.ย. 65
14:00 – 15:00	0.002	0.002	0.001	0.003	0.001	0.001
15:00 – 16:00	0.001	0.003	0.003	0.002	0.001	0.002
16:00 – 17:00	0.002	0.003	0.007	0.003	0.003	0.006
17:00 – 18:00	0.002	0.003	0.001	0.002	0.001	0.002
18:00 – 19:00	0.004	0.005	0.002	0.004	0.002	0.002
19:00 – 20:00	0.001	0.003	0.001	0.002	0.002	0.002
20:00 – 21:00	0.001	0.003	0.002	0.002	0.001	0.002
21:00 – 22:00	0.001	0.003	0.001	0.002	0.001	0.004
22:00 – 23:00	0.001	0.004	0.001	0.004	0.002	0.002
23:00 – 00:00	0.001	0.003	0.003	0.002	0.001	0.002
00:00 – 01:00	0.001	0.002	0.001	0.002	0.001	0.002
01:00 – 02:00	0.003	0.003	0.003	0.002	0.002	0.001
02:00 – 03:00	0.002	0.002	0.001	0.004	0.001	0.002
03:00 – 04:00	0.001	0.003	0.001	0.002	0.001	0.002
04:00 – 05:00	0.001	0.002	0.001	0.002	0.001	0.002
05:00 – 06:00	0.002	0.002	0.003	0.002	0.003	0.002
06:00 – 07:00	0.001	0.003	0.001	0.004	0.001	0.003
07:00 – 08:00	0.001	0.003	0.002	0.002	0.001	0.001
08:00 – 09:00	0.001	0.003	0.002	0.002	0.001	0.002
09:00 – 10:00	0.001	0.002	0.001	0.002	0.001	0.001
10:00 – 11:00	0.001	0.003	0.001	0.002	0.002	0.001
11:00 – 12:00	0.001	0.002	0.001	0.002	0.006	0.002
12:00 – 13:00	0.002	0.002	0.002	0.005	0.002	0.002
13:00 – 14:00	0.002	0.003	0.001	0.002	0.003	0.002
ค่าเฉลี่ย 24 ชั่วโมง	0.002	0.003	0.002	0.003	0.002	0.002
ค่าต่ำสุด - ค่าสูงสุด	0.001-0.004	0.002-0.005	0.001-0.007	0.002-0.005	0.001-0.006	0.001-0.006
ค่ามาตรฐาน 1 ชั่วโมง	0.30					
ค่ามาตรฐาน 24 ชั่วโมง	0.12 ^{1/}					

มาตรฐาน : ประกาศคณะกรรมการสิ่งแวดล้อมแห่งชาติ ฉบับที่ 12 พ.ศ. 2538 และฉบับที่ 21 พ.ศ. 2544 เรื่อง กำหนดมาตรฐานค่าซัลเฟอร์ไดออกไซด์ในบรรยากาศโดยทั่วไปในเวลา 1 ชั่วโมง

ชื่อผู้เก็บตัวอย่าง : นายปรีชา ศรีสุข

เลขทะเบียนผู้ควบคุม : ว-100-จ-7645

ชื่อผู้ตรวจสอบ/ควบคุม : นางสาวศศิธร สุวรรณวิโก

เลขทะเบียนผู้ควบคุม : ว-100-ค-4859

ชื่อบริษัทผู้ตรวจวัด : บริษัท เอ็ม อี ที จำกัด

เบอร์โทรศัพท์ : 0-2920-1458-9

ตารางที่ 3.2-6 ผลการตรวจวัดคุณภาพอากาศในบรรยากาศ (ก๊าซไฮโดรคาร์บอน) บริเวณพื้นที่โครงการ

โครงการ ONEDER KASET (วันเดอร์ เกษตร) บริษัท เอกภูมิทรัพย์ ดีเวลลอปเม้นท์ จำกัด

จัดทำรายงานโดย : บริษัท บลูเวิร์ค ดีไซน์ แอนด์ คอนซัลแตนท์ จำกัด

ตำแหน่งพิกัดของสถานีตรวจวัด : บริเวณพื้นที่เดอะไนน์คอนโด 1 ช่วงเวลาตรวจวัด : เดือนมกราคม - มิถุนายน 2565

ตำแหน่งพิกัด UTM ของสถานีตรวจวัด : 47P 0668490E 1531675N

รุ่นของเครื่องมือตรวจวิเคราะห์ (Analyzer Model และ Serial No) : Thermo Environmental Model 51C-LT S/N 0710321324

รุ่นของอุปกรณ์สอบเทียบ (Calibrator Model และ Serial No.) : Model TE-5025A

วันที่ตรวจรับรอง (Certified Date) : วันที่ 20 มกราคม พ.ศ. 2563

ตำแหน่งที่ตรวจวัด	วันที่ตรวจวัด	ก๊าซไฮโดรคาร์บอน (ppm)
พื้นที่โครงการ	13 - 14 ม.ค. 65	4.68
	17 - 18 ก.พ. 65	7.32
	8 - 9 มี.ค. 65	6.95
	19 - 20 เม.ย. 65	5.26
	9 - 10 พ.ค. 65	1.51
	25 - 26 มิ.ย. 65	5.72
ค่าต่ำสุด-สูงสุด		1.51 - 7.32
ค่ามาตรฐาน 1 ชั่วโมง		-

มาตรฐาน : ประกาศคณะกรรมการสิ่งแวดล้อมแห่งชาติ ฉบับที่ 24 พ.ศ. 2547 เรื่อง กำหนดมาตรฐานคุณภาพอากาศในบรรยากาศโดยทั่วไป

ชื่อผู้เก็บตัวอย่าง : นายปรีชา ศรีสุข เลขทะเบียนผู้ควบคุม : ว-100-จ-7645

ชื่อผู้ตรวจสอบ/ควบคุม : นางสาวศศิธร สุวรรณวิโก เลขทะเบียนผู้ควบคุม : ว-100-ค-4859

ชื่อบริษัทผู้ตรวจวัด : บริษัท เอ็ม อี ที จำกัด เบอร์โทรศัพท์ : 0-2920-1458-9

หมายเหตุ : ก๊าซไฮโดรคาร์บอนยังไม่มีค่ามาตรฐานกำหนด

ตารางที่ 3.2-7 ผลการตรวจวัดคุณภาพอากาศในบรรยากาศ (ฝุ่นละอองรวม เฉลี่ย 24 ชั่วโมงและฝุ่นละออง-ขนาดไม่เกิน 10 ไมครอน เฉลี่ย 24 ชั่วโมง) บริเวณพื้นที่อ่อนไหว (เดอะไนน์คอนโด 1)

โครงการ ONEDER KASET (วันเดอร์ เกษตร) บริษัท เอกภูมิทรัพย์ ดีเวลลอปเม้นท์ จำกัด

จัดทำรายงานโดย : บริษัท บลูเวิร์ค ดีไซน์ แอนด์ คอนซัลแตนท์ จำกัด

ตำแหน่งพิกัดของสถานีตรวจวัด : บริเวณพื้นที่เดอะไนน์คอนโด 1 ช่วงเวลาตรวจวัด : เดือนมกราคม - มิถุนายน 2565

ตำแหน่งพิกัด UTM ของสถานีตรวจวัด : 47P 0668490E 1531675N

รุ่นของเครื่องมือตรวจวิเคราะห์ (Analyzer Model และ Serial No) : TSP No.4 S/N BL-4 /PM-10 No.13 HVL-13

รุ่นของอุปกรณ์สอบเทียบ (Calibrator Model และ Serial No.) : Model TE-5025A

วันที่ตรวจรับรอง (Certified Date) : วันที่ 14 มีนาคม 2565

ตำแหน่งตรวจวัด	วันที่ตรวจวัด	ฝุ่นละอองรวม เฉลี่ย 24 ชั่วโมง (มิลลิกรัมต่อลูกบาศก์เมตร)	ฝุ่นละอองขนาดไม่เกิน 10 ไมครอน เฉลี่ย 24 ชั่วโมง (มิลลิกรัมต่อลูกบาศก์เมตร)
บริเวณพื้นที่อ่อนไหว (เดอะไนน์คอนโด 1)	13 - 14 ม.ค. 65	0.028	0.014
	17 - 18 ก.พ. 65	0.098	0.007
	8 - 9 มี.ค. 65	0.038	0.019
	19 - 20 เม.ย. 65	0.051	0.0017
	9 - 10 พ.ค. 65	0.063	0.048
	25 - 26 มิ.ย. 65	0.023	0.007
	ค่าต่ำสุด - ค่าสูงสุด	0.023 - 0.098	0.007 - 0.048
ค่ามาตรฐาน		≤0.33	≤0.12

มาตรฐาน : ประกาศคณะกรรมการสิ่งแวดล้อมแห่งชาติ ฉบับที่ 24 พ.ศ. 2547 เรื่อง กำหนดมาตรฐานคุณภาพอากาศในบรรยากาศโดยทั่วไป

ชื่อผู้เก็บตัวอย่าง : นายปรีชา ศรีสุข เลขทะเบียนผู้ควบคุม : ว-100-จ-7645

ชื่อผู้ตรวจสอบ/ควบคุม : นางสาวศศิธร สุวรรณวิโก เลขทะเบียนผู้ควบคุม : ว-100-ค-4859

ชื่อบริษัทผู้ตรวจวัด : บริษัท เอ็ม อี ที จำกัด เบอร์โทรศัพท์ : 0-2920-1458-9

ตารางที่ 3.2-8 ผลการตรวจวัดคุณภาพอากาศในบรรยากาศ (ก๊าซคาร์บอนมอนนอกไซด์) บริเวณพื้นที่ อ่อนไหว (เดอะไนน์คอนโด 1)

โครงการ ONEDER KASET (วันเดอร์ เกษตร) บริษัท เอกภูมิทรัพย์ ดีเวลลอปเม้นท์ จำกัด

จัดทำรายงานโดย : บริษัท บลูเวิร์ค ดีไซน์ แอนด์ คอนซัลแตนท์ จำกัด

ตำแหน่งพิกัดของสถานีตรวจวัด : บริเวณพื้นที่เดอะไนน์คอนโด 1 ช่วงเวลาตรวจวัด : เดือนมกราคม - มิถุนายน 2565

ตำแหน่งพิกัด UTM ของสถานีตรวจวัด : 47P 0668490E 1531675N

รุ่นของเครื่องมือตรวจวิเคราะห์ (Analyzer Model และ Serial No) : CO Analyzer API Environmental Model 300 S/N 200-S

รุ่นของอุปกรณ์สอบเทียบ (Calibrator Model และ Serial No.) : Dilutor Model Dasibi Model 5008 SN 705

ความเข้มข้นที่ทำการสอบเทียบ (Concentration <ppm>) : 4535 PPM

วันที่ตรวจรับรอง (Certified Date) : วันที่ 16 มีนาคม 2565

เวลา	ก๊าซคาร์บอนมอนนอกไซด์ (mg/m ³)					
	13-14 ม.ค. 65	17-18 ก.พ. 65	8-9 มี.ค. 65	19-20 เม.ย. 65	9-10 พ.ค. 65	25-26 มิ.ย. 65
12:00 – 13:00	1.0	1.7	1.1	0.8	0.9	1.1
13:00 – 14:00	0.9	1.7	1.3	0.9	1.0	1.2
14:00 – 15:00	1.1	1.7	1.2	0.8	1.1	1.2
15:00 – 16:00	1.0	1.6	1.0	1.1	1.1	0.7
16:00 – 17:00	1.0	1.8	1.0	1.0	1.2	0.7
17:00 – 18:00	1.1	1.7	1.1	0.9	1.1	0.9
18:00 – 19:00	1.1	1.9	1.1	0.8	0.9	0.8
19:00 – 20:00	1.0	1.9	0.9	0.8	0.9	0.8
20:00 – 21:00	1.0	2.0	0.8	0.8	1.1	0.8
21:00 – 22:00	0.9	2.0	1.0	0.7	0.9	0.7
22:00 – 23:00	0.8	1.8	0.8	0.7	1.0	0.6
23:00 – 00:00	0.8	1.7	0.9	0.7	0.9	0.8
00:00 – 01:00	0.8	1.8	0.8	0.6	0.8	0.7
01:00 – 02:00	0.6	1.8	0.8	0.6	0.8	0.9
02:00 – 03:00	0.6	1.7	0.8	0.8	0.7	0.9
03:00 – 04:00	0.7	1.6	1.1	0.9	0.8	0.8
04:00 – 05:00	0.7	1.8	1.0	0.9	0.9	0.7
05:00 – 06:00	0.7	1.8	1.0	1.1	0.9	0.7
06:00 – 07:00	0.9	1.7	1.0	1.0	1.0	0.6
07:00 – 08:00	1.0	1.7	1.0	1.1	1.1	0.6
08:00 – 09:00	1.2	1.8	1.2	0.9	0.9	0.7
09:00 – 10:00	1.1	1.9	1.2	0.9	1.1	0.7
10:00 – 11:00	1.1	1.8	1.1	1.0	1.0	0.9
11:00 – 12:00	1.1	1.8	1.1	0.9	0.9	0.8
ค่าเฉลี่ย 24 ชั่วโมง	0.9	1.8	1.0	0.7	1.0	0.8
ค่าต่ำสุด - ค่าสูงสุด	0.6-1.2	1.7-2.2	0.8-1.3	0.6-1.1	0.7-1.2	0.6-1.2
ค่ามาตรฐาน 1 ชั่วโมง	≤0.30					

มาตรฐาน : ประกาศคณะกรรมการสิ่งแวดล้อมแห่งชาติ ฉบับที่ 24 พ.ศ. 2547 เรื่อง กำหนดมาตรฐานคุณภาพอากาศในบรรยากาศโดยทั่วไป

ชื่อผู้เก็บตัวอย่าง : นายปรีชา ศรีสุข เลขทะเบียนผู้ควบคุม : ว-100-จ-7645

ชื่อผู้ตรวจสอบ/ควบคุม : นางสาวศศิธร สุวรรณวิโก เลขทะเบียนผู้ควบคุม : ว-100-ค-4859

ชื่อบริษัทผู้ตรวจวัด : บริษัท เอ็ม อี ที จำกัด เบอร์โทรศัพท์ : 0-2920-1458-9

ตารางที่ 3.2-9 ผลการตรวจวัดคุณภาพอากาศในบรรยากาศ (ก๊าซไนโตรเจนไดออกไซด์) บริเวณพื้นที่อ่อนไหว (เดอะไนน์คอนโด 1)

โครงการ ONEDER KASET (วันเดอร์ เกษตร) บริษัท เอกภูมิทรัพย์ ดีเวลลอปเม้นท์ จำกัด

จัดทำรายงานโดย : บริษัท บลูเวิร์ค ดีไซน์ แอนด์ คอนซัลแตนท์ จำกัด

ตำแหน่งพิกัดของสถานีตรวจวัด : บริเวณพื้นที่เดอะไนน์คอนโด1 ช่วงเวลาตรวจวัด : เดือนมกราคม - มิถุนายน 2565

ตำแหน่งพิกัด UTM ของสถานีตรวจวัด : 47P 0668490E 1531675N

รุ่นของเครื่องมือตรวจวิเคราะห์ (Analyzer Model และ Serial No) : NO/NO₂/NO_x Analyzer Model 42C S/N 42C-33500-371

รุ่นของอุปกรณ์สอบเทียบ (Calibrator Model และ Serial No.) : Dilutor Model Dasibi Model 5008 SN 705

ความเข้มข้นที่ทำการสอบเทียบ (Concentration <ppm>) : 55.47 ppm

วันที่ตรวจรับรอง (Certified Date) : วันที่ 16 มีนาคม 2565

เวลา	ก๊าซไนโตรเจนไดออกไซด์ (ppm)					
	13-14 ม.ค. 65	17-18 ก.พ. 65	8-9 มี.ค. 65	19-20 เม.ย. 65	9-10 พ.ค. 65	25-26 มิ.ย. 65
14:00 – 15:00	0.002	0.003	0.002	0.001	0.006	0.002
15:00 – 16:00	0.001	0.001	0.001	0.003	0.0002	0.001
16:00 – 17:00	0.001	0.001	0.002	0.001	0.003	0.002
17:00 – 18:00	0.002	0.001	0.001	0.001	0.002	0.002
18:00 – 19:00	0.001	0.001	0.001	0.002	0.002	0.002
19:00 – 20:00	0.004	0.001	0.001	0.001	0.002	0.002
20:00 – 21:00	0.001	0.002	0.001	0.001	0.001	0.006
21:00 – 22:00	0.001	0.001	0.003	0.003	0.001	0.002
22:00 – 23:00	0.001	0.001	0.001	0.001	0.003	0.001
23:00 – 00:00	0.003	0.002	0.001	0.003	0.001	0.001
00:00 – 01:00	0.001	0.001	0.002	0.001	0.001	0.001
01:00 – 02:00	0.001	0.001	0.001	0.004	0.004	0.001
02:00 – 03:00	0.001	0.002	0.003	0.001	0.001	0.004
03:00 – 04:00	0.002	0.001	0.001	0.005	0.001	0.001
04:00 – 05:00	0.001	0.001	0.001	0.001	0.003	0.001
05:00 – 06:00	0.002	0.001	0.001	0.001	0.001	0.001
06:00 – 07:00	0.001	0.002	0.002	0.002	0.003	0.002
07:00 – 08:00	0.001	0.001	0.002	0.002	0.001	0.002
08:00 – 09:00	0.002	0.001	0.001	0.001	0.001	0.003
09:00 – 10:00	0.002	0.001	0.001	0.001	0.002	0.001
10:00 – 11:00	0.003	0.002	0.003	0.001	0.001	0.001
11:00 – 12:00	0.001	0.001	0.002	0.001	0.001	0.001
12:00 – 13:00	0.001	0.002	0.001	0.003	0.001	0.001
13:00 – 14:00	0.001	0.001	0.004	0.001	0.003	0.001
ค่าเฉลี่ย 24 ชั่วโมง	0.001	0.001	0.002	0.002	0.002	0.002
ค่าต่ำสุด - ค่าสูงสุด	0.001-0.004	0.001-0.003	0.001-0.004	0.001-0.005	0.001-0.006	0.001-0.006
ค่ามาตรฐาน 1 ชั่วโมง	0.17					
ค่ามาตรฐาน 24 ชั่วโมง	-					

มาตรฐาน : ประกาศคณะกรรมการสิ่งแวดล้อมแห่งชาติ ฉบับที่ 33 พ.ศ. 2552 เรื่อง กำหนดมาตรฐานค่าก๊าซไนโตรเจนไดออกไซด์ในบรรยากาศโดยทั่วไป

ชื่อผู้เก็บตัวอย่าง : นายปรีชา ศรีสุข เลขทะเบียนผู้ควบคุม : ว-100-จ-7645

ชื่อผู้ตรวจสอบ/ควบคุม : นางสาวศศิธร สุวรรณวิโก เลขทะเบียนผู้ควบคุม : ว-100-ค-4859

ชื่อบริษัทผู้ตรวจวัด : บริษัท เอ็ม อี ที จำกัด เบอร์โทรศัพท์ : 0-2920-1458-9

ตารางที่ 3.2-10 ผลการตรวจวัดคุณภาพอากาศในบรรยากาศ (ก๊าซซัลเฟอร์ไดออกไซด์) บริเวณพื้นที่อ่อนไหว (เดอะไนน์คอนโด 1)

โครงการ ONEDER KASET (วันเดอร์ เกษตร) บริษัท เอกภูมิทรัพย์ ดีเวลลอปเม้นท์ จำกัด

จัดทำรายงานโดย : บริษัท บลูเวิร์ค ดีไซน์ แอนด์ คอนซัลแตนท์ จำกัด

ตำแหน่งพิกัดของสถานีตรวจวัด : บริเวณพื้นที่เดอะไนน์คอนโด1 ช่วงเวลาตรวจวัด : เดือนมกราคม - มิถุนายน 2565

ตำแหน่งพิกัด UTM ของสถานีตรวจวัด : 47P 0668490E 1531675N

รุ่นของเครื่องมือตรวจวิเคราะห์ (Analyzer Model และ Serial No) : SO₂ Analyzer Model API Environmental Model 100A S/N 405

รุ่นของอุปกรณ์สอบเทียบ (Calibrator Model และ Serial No.) : Dilutor Model Dasibi Model 5008 SN 705

ความเข้มข้นที่ทำการสอบเทียบ (Concentration <ppm>) : 55.11 ppm

วันที่ตรวจรับรอง (Certified Date) : วันที่ 16 มีนาคม 2565

เวลา	ก๊าซซัลเฟอร์ไดออกไซด์ (ppm)					
	13-14 ม.ค. 65	17-18 ก.พ. 65	8-9 มี.ค. 65	19-20 เม.ย. 65	9-10 พ.ค. 65	25-26 มิ.ย. 65
14:00 – 15:00	0.001	0.001	0.001	0.002	0.001	0.002
15:00 – 16:00	0.002	0.002	0.001	0.001	0.001	0.002
16:00 – 17:00	0.002	0.001	0.002	0.002	0.002	0.005
17:00 – 18:00	0.002	0.004	0.005	0.001	0.002	0.001
18:00 – 19:00	0.002	0.001	0.001	0.001	0.004	0.001
19:00 – 20:00	0.001	0.001	0.001	0.002	0.001	0.002
20:00 – 21:00	0.001	0.001	0.003	0.001	0.001	0.001
21:00 – 22:00	0.002	0.002	0.001	0.001	0.001	0.002
22:00 – 23:00	0.002	0.001	0.003	0.001	0.001	0.001
23:00 – 00:00	0.001	0.001	0.001	0.003	0.002	0.002
00:00 – 01:00	0.003	0.003	0.001	0.001	0.001	0.002
01:00 – 02:00	0.002	0.002	0.002	0.001	0.001	0.001
02:00 – 03:00	0.002	0.001	0.001	0.003	0.003	0.002
03:00 – 04:00	0.001	0.001	0.002	0.002	0.001	0.001
04:00 – 05:00	0.001	0.001	0.001	0.001	0.001	0.002
05:00 – 06:00	0.001	0.003	0.001	0.001	0.002	0.001
06:00 – 07:00	0.001	0.001	0.001	0.003	0.001	0.004
07:00 – 08:00	0.001	0.001	0.001	0.001	0.002	0.003
08:00 – 09:00	0.001	0.002	0.002	0.001	0.001	0.002
09:00 – 10:00	0.005	0.002	0.001	0.001	0.002	0.002
10:00 – 11:00	0.002	0.001	0.001	0.002	0.002	0.002
11:00 – 12:00	0.002	0.002	0.002	0.003	0.001	0.001
12:00 – 13:00	0.001	0.001	0.001	0.002	0.001	0.002
13:00 – 14:00	0.002	0.003	0.003	0.004	0.002	0.002
ค่าเฉลี่ย 24 ชั่วโมง	0.002	0.002	0.002	0.002	0.002	0.002
ค่าต่ำสุด - ค่าสูงสุด	0.001-0.005	0.001-0.004	0.001-0.005	0.001-0.004	0.001-0.004	0.001-0.005
ค่ามาตรฐาน 1 ชั่วโมง	0.30					
ค่ามาตรฐาน 24 ชั่วโมง	0.12 ^{1/}					

มาตรฐาน : ประกาศคณะกรรมการสิ่งแวดล้อมแห่งชาติ ฉบับที่ 12 พ.ศ. 2538 และฉบับที่ 21 พ.ศ. 2544 เรื่อง กำหนดมาตรฐานค่าซัลเฟอร์ไดออกไซด์ในบรรยากาศโดยทั่วไปในเวลา 1 ชั่วโมง

ชื่อผู้เก็บตัวอย่าง : นายปรีชา ศรีสุข เลขทะเบียนผู้ควบคุม : ว-100-จ-7645

ชื่อผู้ตรวจสอบ/ควบคุม : นางสาวศศิธร สุวรรณวิโก เลขทะเบียนผู้ควบคุม : ว-100-ค-4859

ชื่อบริษัทผู้ตรวจวัด : บริษัท เอ็ม อี ที จำกัด เบอร์โทรศัพท์ : 0-2920-1458-9

ตารางที่ 3.2-11 ผลการตรวจวัดคุณภาพอากาศในบรรยากาศ (ก๊าซไฮโดรคาร์บอน) บริเวณพื้นที่อ่อนไหว (เดอะไนน์คอนโด 1)

โครงการ ONEDER KASET (วันเดอร์ เกษตร) บริษัท เอกภูมิทรัพย์ ดีเวลลอปเม้นท์ จำกัด

จัดทำรายงานโดย : บริษัท บลูเวิร์ค ดีไซน์ แอนด์ คอนซัลแตนท์ จำกัด

ตำแหน่งพิกัดของสถานีตรวจวัด : บริเวณพื้นที่เดอะไนน์คอนโด 1 ช่วงเวลาตรวจวัด : เดือนมกราคม - มิถุนายน 2565

ตำแหน่งพิกัด UTM ของสถานีตรวจวัด : 47P 0668490E 1531675N

รุ่นของเครื่องมือตรวจวิเคราะห์ (Analyzer Model และ Serial No) : Thermo Environmental Model 51C-LT S/N 0710321324

ตำแหน่งที่ตรวจวัด	วันที่ตรวจวัด	ก๊าซไฮโดรคาร์บอน (ppm)
ภายในพื้นที่โครงการ เดอะไนน์คอนโด1	13 - 14 ม.ค. 65	4.21
	17 - 18 ก.พ. 65	7.16
	8 - 9 มี.ค. 65	6.67
	19 - 20 เม.ย. 65	5.58
	9 - 10 พ.ค. 65	1.82
	25 - 26 มิ.ย. 65	5.10
	ค่าต่ำสุด - ค่าสูงสุด	1.82 - 7.16
ค่ามาตรฐาน 1 ชั่วโมง		-

มาตรฐาน : ประกาศคณะกรรมการสิ่งแวดล้อมแห่งชาติ ฉบับที่ 24 พ.ศ. 2547 เรื่อง กำหนดมาตรฐานคุณภาพอากาศในบรรยากาศโดยทั่วไป

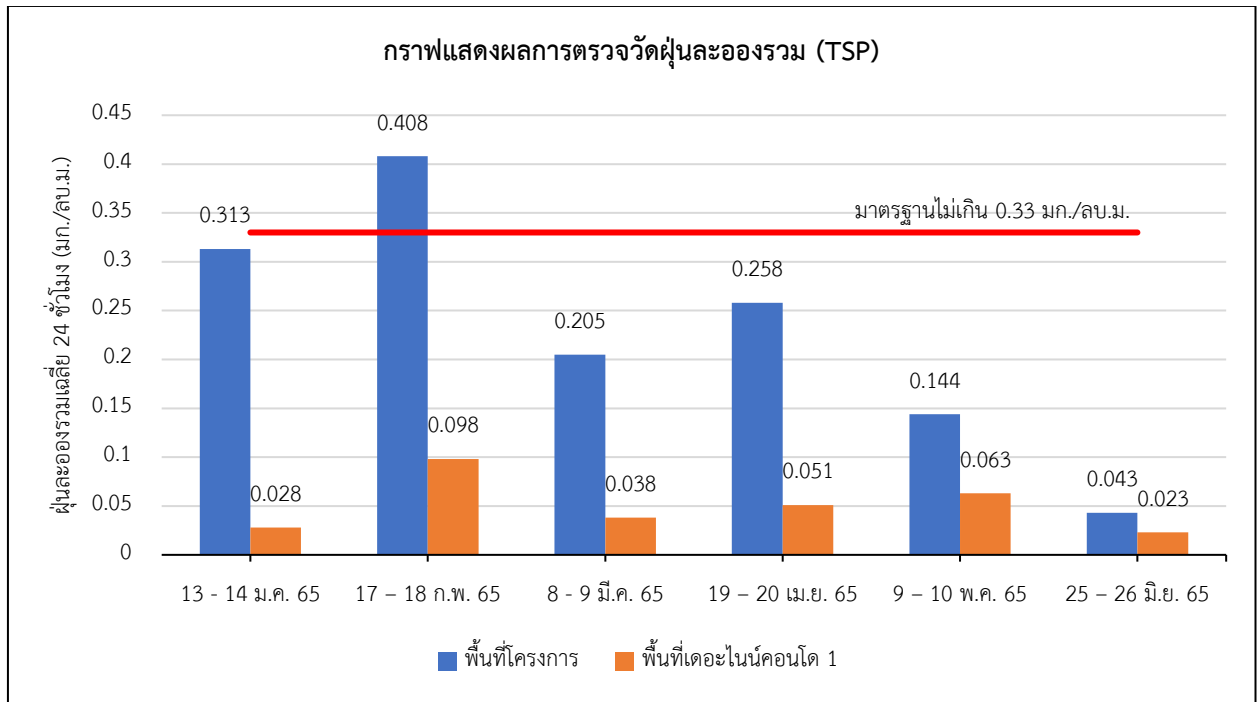
ชื่อผู้เก็บตัวอย่าง : นายปรีชา ศรีสุข เลขทะเบียนผู้ควบคุม : ว-100-จ-7645

ชื่อผู้ตรวจสอบ/ควบคุม : นางสาวศศิธร สุวรรณวิโก เลขทะเบียนผู้ควบคุม : ว-100-ค-4859

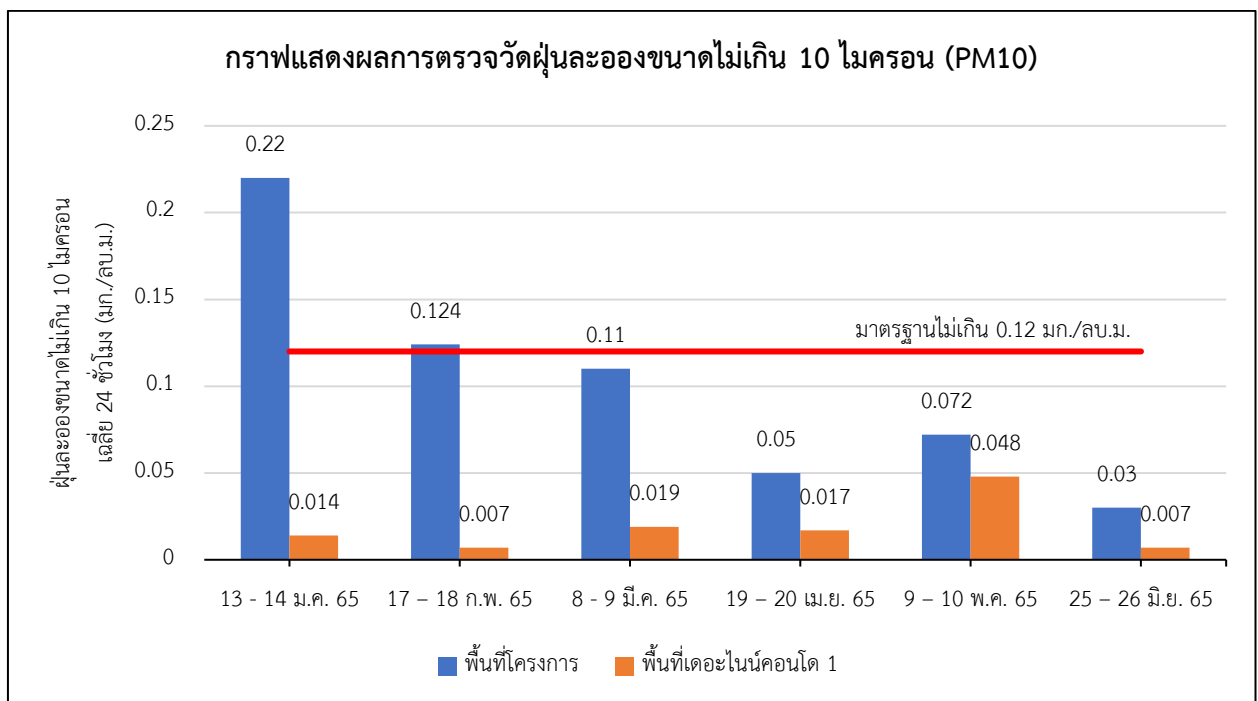
ชื่อบริษัทผู้ตรวจวัด : บริษัท เอ็ม อี ที จำกัด เบอร์โทรศัพท์ : 0-2920-1458-9

หมายเหตุ : ก๊าซไฮโดรคาร์บอนยังไม่มีค่ามาตรฐานกำหนด

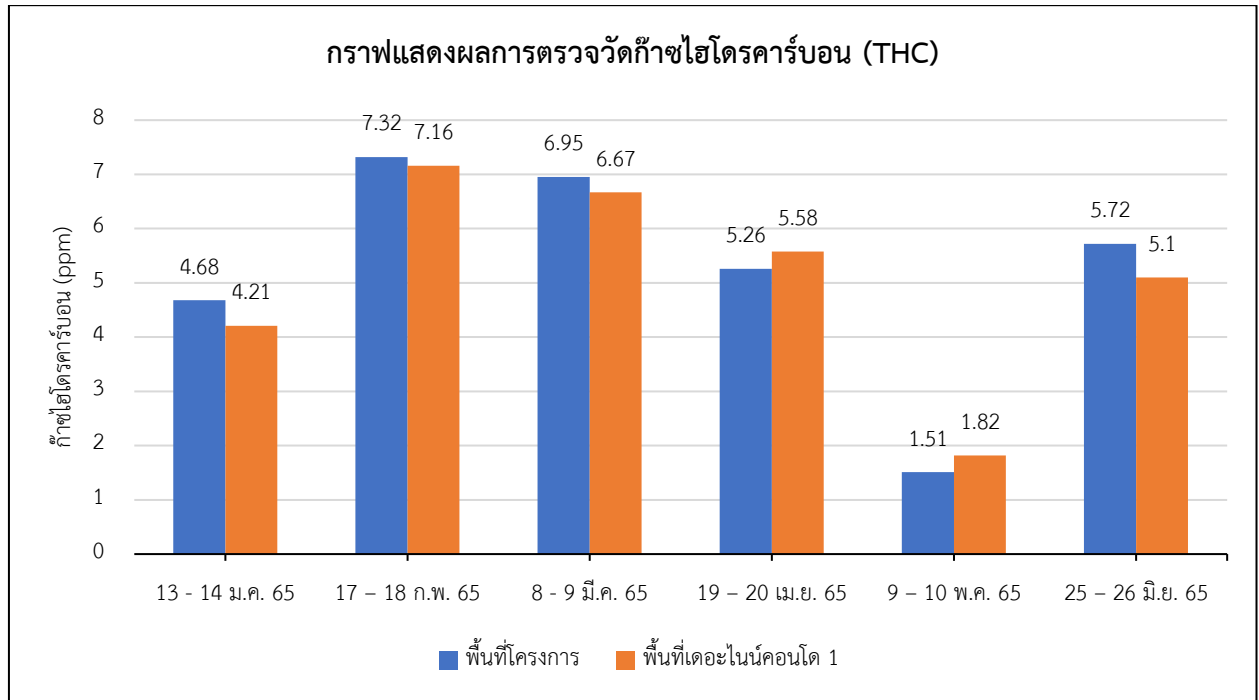
กราฟแสดงผลการตรวจวัดคุณภาพอากาศในบรรยากาศ



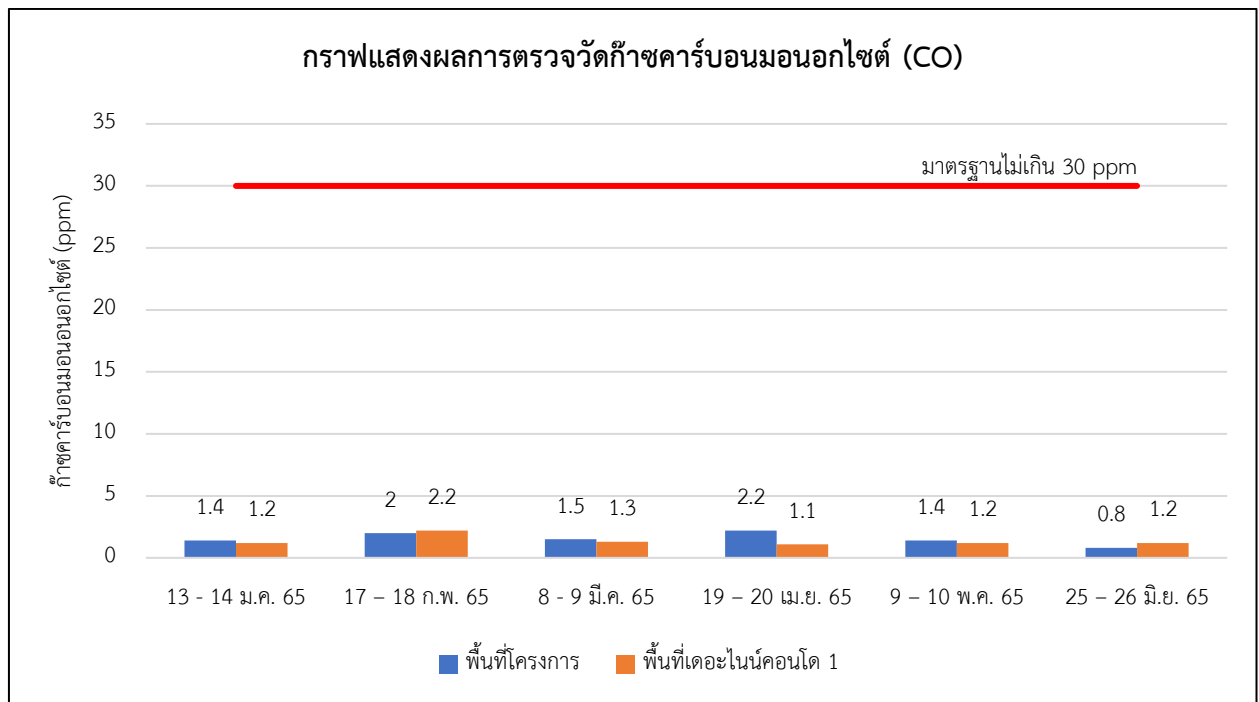
รูปที่ 3.2-4 กราฟแสดงผลการตรวจวัดฝุ่นละอองรวม (TSP)



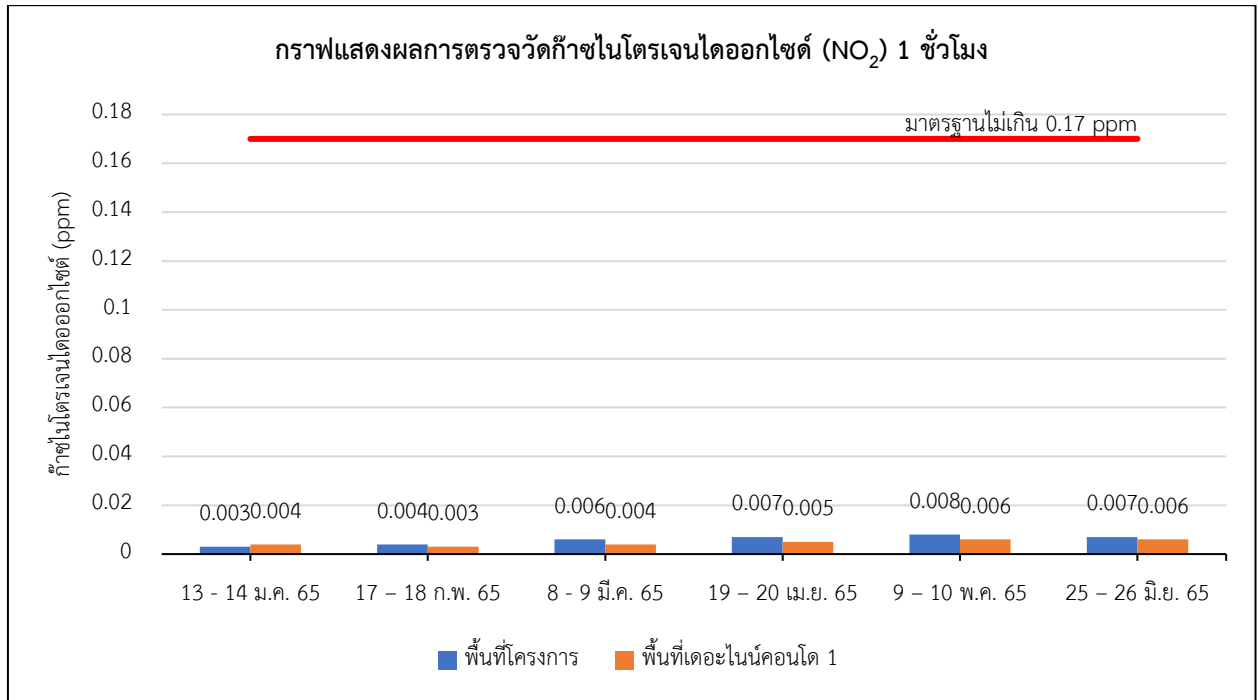
รูปที่ 3.2-5 กราฟแสดงผลการตรวจวัดฝุ่นละอองขนาดเล็กไม่เกิน 10 ไมครอน (PM10)



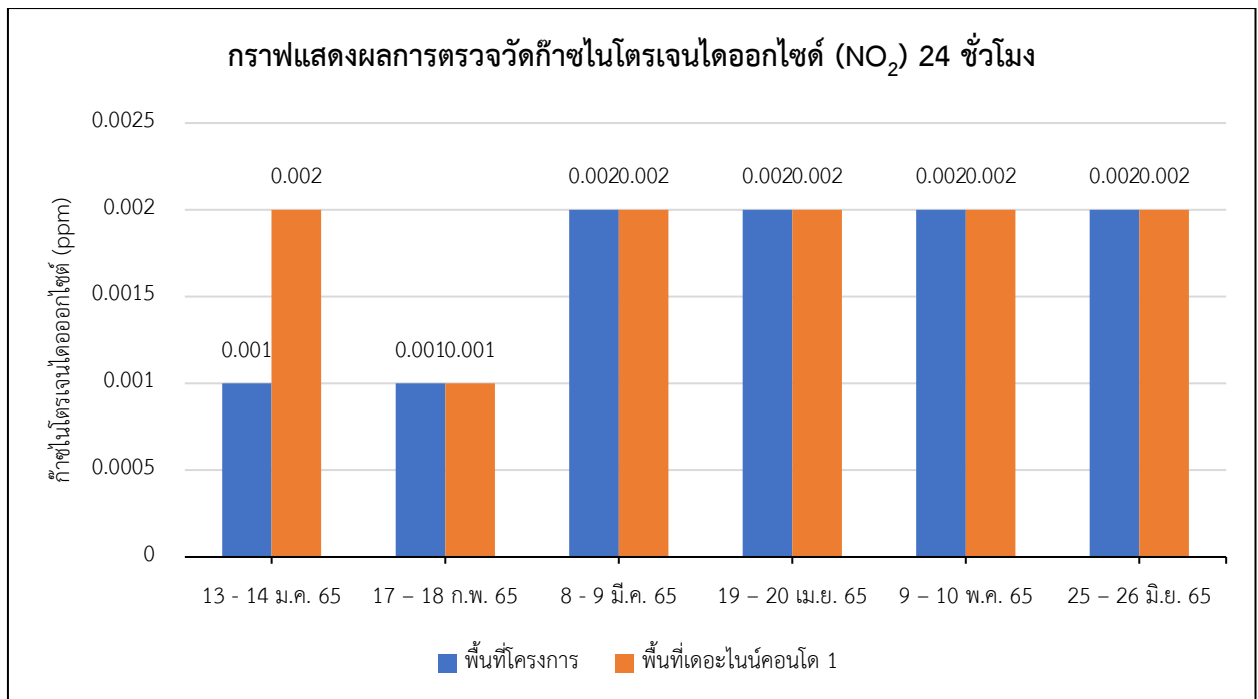
รูปที่ 3.2-6 กราฟแสดงผลการตรวจวัดก๊าซไฮโดรคาร์บอน (THC)



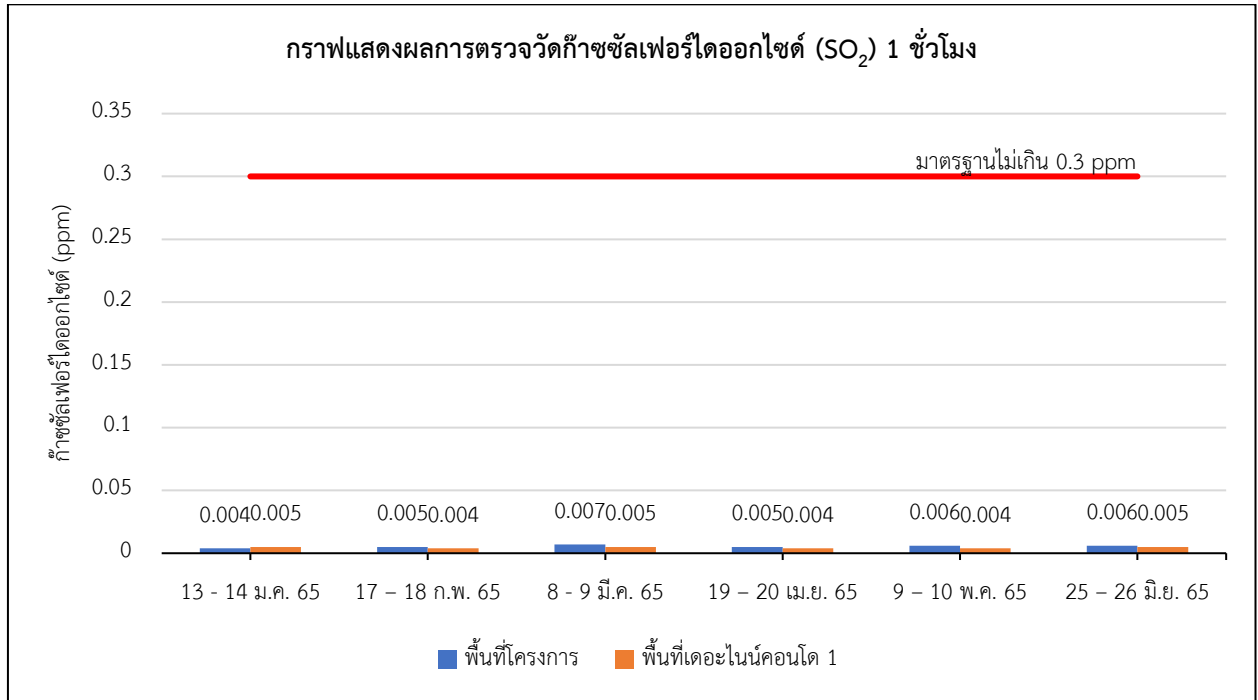
รูปที่ 3.2-7 กราฟแสดงผลการตรวจวัดก๊าซคาร์บอนมอนอกไซด์ (CO)



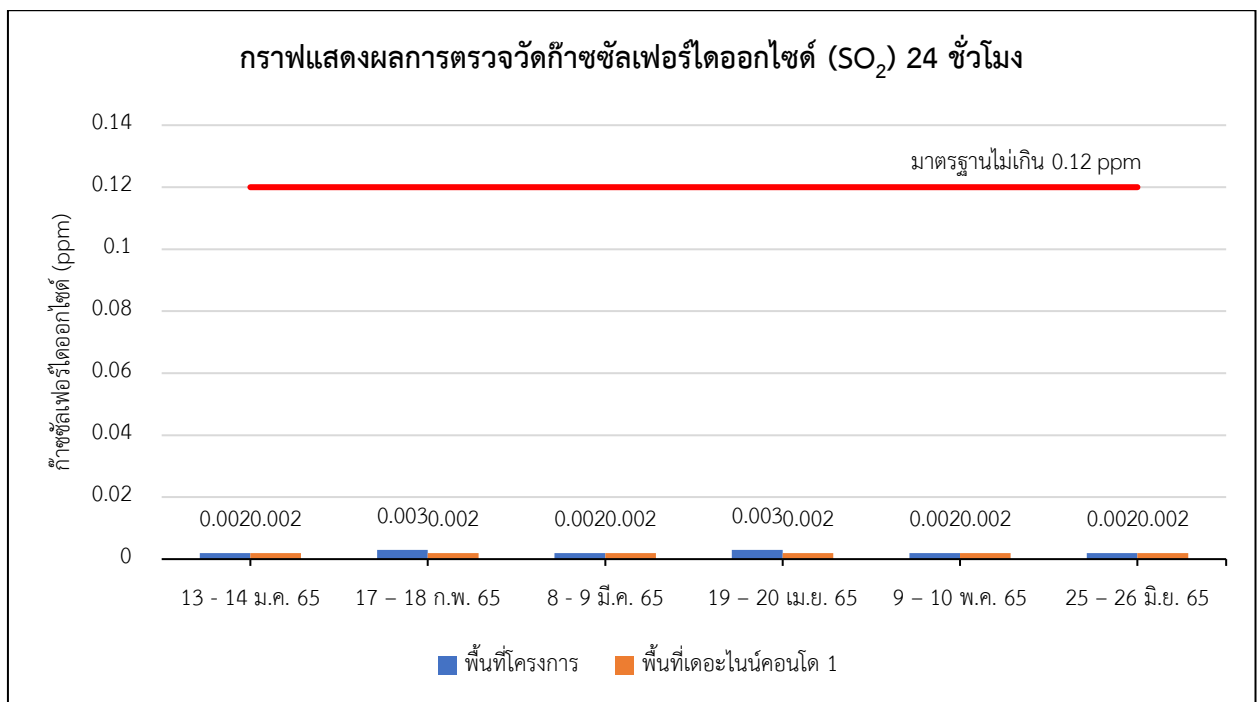
รูปที่ 3.2-8 กราฟแสดงผลการตรวจวัดก๊าซไนโตรเจนไดออกไซด์ (NO₂) 1 ชั่วโมง



รูปที่ 3.2-9 กราฟแสดงผลการตรวจวัดก๊าซไนโตรเจนไดออกไซด์ (NO₂) 24 ชั่วโมง



รูปที่ 3.2-10 กราฟแสดงผลการตรวจวัดก๊าซซัลเฟอร์ไดออกไซด์ (SO₂) 1 ชั่วโมง



รูปที่ 3.2-11 กราฟแสดงผลการตรวจวัดก๊าซซัลเฟอร์ไดออกไซด์ (SO₂) 24 ชั่วโมง

3.2.3 สรุปผลการตรวจวัดคุณภาพอากาศในบรรยากาศ

จากผลการตรวจวัดคุณภาพอากาศในบรรยากาศ จำนวน 2 สถานี ได้แก่ บริเวณพื้นที่โครงการ ONEDER KASET (วันเดอร์ เกษตร) บริษัท เอกภูมิทรัพย์ ดีเวลลอปเม้นท์ จำกัด และบริเวณพื้นที่อ่อนไหว (เดอะไนน์คอนโด 1) เดือนมกราคม - มิถุนายน 2565 สามารถสรุปผลการตรวจวัดคุณภาพอากาศในบรรยากาศ ได้ดังนี้

บริเวณพื้นที่โครงการ ผลการตรวจวัดค่าฝุ่นละอองรวม (TSP) มีค่าอยู่ในช่วง 0.043 – 0.408 มิลลิกรัมต่อลูกบาศก์เมตร (mg/m^3) และ ฝุ่นละอองขนาดเล็กไม่เกิน 10 ไมครอน (PM10) มีค่าอยู่ในช่วง 0.030 – 0.220 มิลลิกรัมต่อลูกบาศก์เมตร (mg/m^3) เมื่อนำค่าที่ได้มาเปรียบเทียบกับค่ามาตรฐานคุณภาพอากาศโดยทั่วไป ตามประกาศคณะกรรมการสิ่งแวดล้อมแห่งชาติ ฉบับที่ 24 พ.ศ. 2547 เรื่อง กำหนดมาตรฐานคุณภาพอากาศในบรรยากาศโดยทั่วไป จะพบว่าค่าที่ตรวจวัดได้มีค่าอยู่ในเกณฑ์มาตรฐานกำหนด ยกเว้นเดือนมกราคม 2565 ที่ค่า PM10 เกินเกณฑ์มาตรฐานกำหนด และในเดือนกุมภาพันธ์ 2565 ที่ค่า TSP และ PM10 เกินเกณฑ์มาตรฐานกำหนด คาร์บอนมอนอกไซด์ (CO) มีค่าอยู่ในช่วง 0.8 – 2.2 ส่วนในล้านส่วน (ppm) เมื่อนำค่าที่ได้มาเปรียบเทียบกับค่ามาตรฐานตามประกาศคณะกรรมการสิ่งแวดล้อมแห่งชาติ ฉบับที่ 10 พ.ศ. 2538 เรื่อง กำหนดมาตรฐานคุณภาพอากาศในบรรยากาศโดยทั่วไป (เฉลี่ย 1 ชม.) จะพบว่าค่าที่ตรวจวัดได้มีค่าอยู่ในเกณฑ์มาตรฐานกำหนด ไนโตรเจนไดออกไซด์ (NO_2) 1 ชั่วโมง มีค่าอยู่ในช่วง 0.003 – 0.008 ส่วนในล้านส่วน (ppm) เมื่อนำค่าที่ได้มาเปรียบเทียบกับค่ามาตรฐานตามประกาศคณะกรรมการสิ่งแวดล้อมแห่งชาติ ฉบับที่ 33 พ.ศ. 2552 เรื่อง กำหนดมาตรฐานค่าก๊าซไนโตรเจนไดออกไซด์ในบรรยากาศโดยทั่วไป จะพบว่าค่าที่ตรวจวัดได้มีค่าอยู่ในเกณฑ์มาตรฐานกำหนด และซัลเฟอร์ไดออกไซด์ (SO_2) 1 ชั่วโมง มีค่าอยู่ในช่วง 0.004 – 0.007 ส่วนในล้านส่วน (ppm) เมื่อนำค่าที่ได้มาเปรียบเทียบกับค่ามาตรฐานตามประกาศคณะกรรมการสิ่งแวดล้อมแห่งชาติ ฉบับที่ 21 พ.ศ. 2544 และฉบับที่ 12 พ.ศ. 2538 เรื่อง กำหนดมาตรฐานค่าซัลเฟอร์ไดออกไซด์ในบรรยากาศโดยทั่วไป ในเวลา 1 ชั่วโมง จะเห็นว่าค่าที่ตรวจวัดได้มีค่าอยู่ในเกณฑ์มาตรฐานกำหนด สำหรับไฮโดรคาร์บอน (HC) มีค่าอยู่ในช่วง 1.51 – 7.32 ส่วนในล้านส่วน (ppm) ซึ่งยังไม่สามารถเทียบกับเกณฑ์มาตรฐานได้ เนื่องจากยังไม่มีเกณฑ์มาตรฐานกำหนด

บริเวณพื้นที่อ่อนไหว เดอะไนน์คอนโด 1 ผลการตรวจวัดค่าฝุ่นละอองรวม (TSP) มีค่าอยู่ในช่วง 0.023 – 0.098 มิลลิกรัมต่อลูกบาศก์เมตร (mg/m^3) และ ฝุ่นละอองขนาดเล็กไม่เกิน 10 ไมครอน (PM10) มีค่าอยู่ในช่วง 0.007 – 0.048 มิลลิกรัมต่อลูกบาศก์เมตร (mg/m^3) เมื่อนำค่าที่ได้มาเปรียบเทียบกับค่ามาตรฐานคุณภาพอากาศโดยทั่วไป ตามประกาศคณะกรรมการสิ่งแวดล้อมแห่งชาติ ฉบับที่ 24 พ.ศ. 2547 เรื่อง กำหนดมาตรฐานคุณภาพอากาศในบรรยากาศโดยทั่วไป จะพบว่าค่าที่ตรวจวัดได้มีค่าอยู่ในเกณฑ์มาตรฐานกำหนด คาร์บอนมอนอกไซด์ (CO) มีค่าอยู่ในช่วง 1.1 – 2.2 ส่วนในล้านส่วน (ppm) เมื่อนำค่าที่ได้มาเปรียบเทียบกับค่ามาตรฐานตามประกาศคณะกรรมการสิ่งแวดล้อมแห่งชาติ ฉบับที่ 10 พ.ศ. 2538 เรื่อง กำหนดมาตรฐานคุณภาพอากาศในบรรยากาศโดยทั่วไป (เฉลี่ย 1 ชม.) จะพบว่าค่าที่ตรวจวัดได้มีค่าอยู่ในเกณฑ์มาตรฐานกำหนด ไนโตรเจนไดออกไซด์ (NO_2) 1 ชั่วโมง มีค่าอยู่ในช่วง 0.003 – 0.006 ส่วนในล้านส่วน (ppm) เมื่อนำค่าที่ได้มาเปรียบเทียบกับค่ามาตรฐานตามประกาศคณะกรรมการสิ่งแวดล้อมแห่งชาติ ฉบับที่ 33 พ.ศ. 2552 เรื่อง กำหนดมาตรฐานค่าก๊าซไนโตรเจนไดออกไซด์ในบรรยากาศโดยทั่วไป จะพบว่าค่าที่ตรวจวัดได้มีค่าอยู่ในเกณฑ์มาตรฐานกำหนด และซัลเฟอร์ไดออกไซด์ (SO_2) 1

ชั่วโมง มีค่าอยู่ในช่วง 0.004 – 0.005 ส่วนในล้านส่วน (ppm) เมื่อนำค่าที่ได้มาเปรียบเทียบกับค่ามาตรฐานตามประกาศคณะกรรมการสิ่งแวดล้อมแห่งชาติ ฉบับที่ 21 พ.ศ. 2544 และฉบับที่ 12 พ.ศ. 2538 เรื่อง กำหนดมาตรฐานค่าซัลเฟอร์ไดออกไซด์ในบรรยากาศโดยทั่วไป ในเวลา 1 ชั่วโมง จะเห็นว่าค่าที่ตรวจวัดได้มีค่าอยู่ในเกณฑ์มาตรฐานกำหนด สำหรับไฮโดรคาร์บอน (HC) มีค่าอยู่ในช่วง 1.82 – 7.16 ส่วนในล้านส่วน (ppm) ซึ่งยังไม่สามารถเทียบกับเกณฑ์มาตรฐานได้ เนื่องจากยังไม่มีเกณฑ์มาตรฐานกำหนด

3.3 การตรวจวัดระดับเสียง

3.3.1 การตรวจวัดระดับเสียงโดยทั่วไปและเสียงรบกวน

การตรวจวัดระดับเสียงโดยทั่วไปและเสียงรบกวนของโครงการ ONEDER KASET (วันเดอร์ เกษตร) (ระยะก่อสร้าง) บริษัท เอกภูมิทรัพย์ ดีเวลลอปเม้นท์ จำกัด เดือนมกราคม - มิถุนายน 2565 บริเวณพื้นที่โครงการ และบริเวณพื้นที่อ่อนไหว แผนที่แสดงจุดตรวจวัดระดับเสียงโดยทั่วไปและเสียงรบกวน และรูปภาพการตรวจวัดระดับเสียง แสดงดังรูปที่ 3.3-1 – 3.3-3



สัญลักษณ์



ความหมาย

จุดตรวจวัดคุณภาพอากาศ ระดับเสียง ความสั่นสะเทือนและจุดเก็บตัวอย่างน้ำทิ้ง บริเวณพื้นที่โครงการ

จุดตรวจวัดคุณภาพอากาศ และระดับเสียง บริเวณพื้นที่อ่อนไหว (อาคารชุดพักอาศัย เดอะไนน์ คอนโด 1)

รูปที่ 3.3-1 แผนที่แสดงจุดตรวจวัดระดับเสียงโดยทั่วไปและเสียงรบกวน



รูปที่ 3.3-2 จุดตรวจวัดระดับเสียง
บริเวณพื้นที่โครงการ



รูปที่ 3.3-3 จุดตรวจวัดระดับเสียง บริเวณพื้นที่
อ่อนไหว (เดอะไนน์คอนโด 1)

3.3.2 วิธีการตรวจวัดระดับเสียงโดยทั่วไปและเสียงรบกวน

วิธีการตรวจวัดระดับเสียงโดยทั่วไป และเสียงรบกวน จะดำเนินการตามประกาศคณะกรรมการสิ่งแวดล้อมแห่งชาติ ฉบับที่ 15 พ.ศ. 2540 เรื่อง กำหนดมาตรฐานระดับเสียงโดยทั่วไป และประกาศคณะกรรมการสิ่งแวดล้อมแห่งชาติ ฉบับที่ 29 พ.ศ. 2550 เรื่อง ค่าระดับเสียงรบกวน โดยมีรายละเอียดวิธีการตรวจวัดระดับเสียงโดยทั่วไปและเสียงรบกวน แสดงดังตารางที่ 3.3-1

ตารางที่ 3.3-1 รายละเอียดวิธีการตรวจวัดระดับเสียงโดยทั่วไปและเสียงรบกวน

ลำดับที่	ดัชนีคุณภาพเสียง	วิธีการตรวจวัดและวิเคราะห์
1	<ul style="list-style-type: none"> - ระดับเสียงเฉลี่ย 24 ชั่วโมง (L_{eq} 24 hr.) - ระดับเสียงสูงสุด (L_{max}) - เสียงรบกวน 	Sound Level Meter

3.3.3 ผลการตรวจวัดระดับเสียงโดยทั่วไปและเสียงรบกวน

ผลการตรวจวัดระดับเสียงโดยทั่วไปและเสียงรบกวนของโครงการ การตรวจวัดระดับเสียงโดยทั่วไป และเสียงรบกวนของโครงการ ONEDER KASET (วันเดอร์ เกษตร) บริษัท เอกภูมิทรัพย์ ดีเวลลอปเม้นท์ จำกัด บริเวณพื้นที่โครงการและพื้นที่อ่อนไหว ผลการตรวจวัดระยะก่อสร้างตรวจวัดในเดือนมกราคม - มิถุนายน 2565 แสดงดังตารางที่ 3.3-2 – 3.3-3 และกราฟแสดงผลการตรวจวัดระดับเสียงโดยทั่วไปและเสียงรบกวน แสดงดังรูปที่ 3.3-4 – 3.3-6

ตารางที่ 3.3-2 ผลการติดตามตรวจสอบระดับเสียงโดยทั่วไป และระดับเสียงรบกวน บริเวณพื้นที่โครงการ

โครงการ ONEDER KASET (วันเดอร์ เกษตร) บริษัท เอกภูมิทรัพย์ ดีเวลลอปเม้นท์ จำกัด

จัดทำรายงานโดย : บริษัท บลูเวิร์ค ดีไซน์ แอนด์ คอนซัลแตนท์ จำกัด

ตำแหน่งพิกัดของสถานีตรวจวัด : บริเวณพื้นที่โครงการ ช่วงเวลาตรวจวัด : เดือนมกราคม - มิถุนายน 2565

ตำแหน่งพิกัด UTM ของสถานีตรวจวัด : 47P 0668493E 1531674N

รุ่นของเครื่องมือตรวจวิเคราะห์ (Analyzer Model และ Serial No) : ACO 6226 SN 110112 และ ACO 6226 SN 180007

รุ่นของอุปกรณ์สอบเทียบ (Calibrator Model และ Serial No.) : RION NC-75 SN 34480442

ระดับเสียงอ้างอิงในการสอบเทียบ (Calibration Ref dB(A)) : 94.00 dB (A)

ที่อ่านได้จากเครื่องวัดเสียง Sound Level Meter (SLM Reading dB (A)) : 94.12 dB (A)

วันที่ตรวจรับรอง (Certified Date) : วันที่ 6 กันยายน 2564

ตำแหน่งตรวจวัด	วันที่ตรวจวัด	ค่าระดับเสียงเฉลี่ย (dB(A))				
		L_{eq} (24 hr)	L_{max}	L_{dn}	L_{90}	ระดับเสียงรบกวน
บริเวณพื้นที่โครงการ	13 - 14 ม.ค. 65	57.4	90.4	59.6	57.2	2.2
	17 - 18 ก.พ. 65	68.2	93.4	72.5	57.2	17.4
	8 - 9 มี.ค. 65	58.0	90.9	60.1	57.2	3.7
	19 - 20 เม.ย. 65	69.8	107.6	74.8	57.2	15.7
	9 - 10 พ.ค. 65	69.9	111.9	74.0	57.2	20.3
	25 - 26 มิ.ย. 65	69.7	107.5	70.4	57.2	21.5
	ค่าต่ำสุด-สูงสุด	57.4 - 69.9	90.4 - 111.9	59.6 - 74.8	57.2	2.2 - 21.5
ค่ามาตรฐาน 24 ชั่วโมง		$\leq 70^{/1}$	$\leq 115^{/1}$	-	-	$\leq 10^{/2}$

มาตรฐาน : ^{/1}= ประกาศคณะกรรมการสิ่งแวดล้อมแห่งชาติ ฉบับที่ 15 พ.ศ. 2540 เรื่อง มาตรฐานระดับเสียงโดยทั่วไป

^{/2}= ประกาศคณะกรรมการสิ่งแวดล้อมแห่งชาติ ฉบับที่ 29 พ.ศ. 2550 เรื่อง ค่าระดับเสียงรบกวน

ชื่อผู้เก็บตัวอย่าง : นายปรีชา ศรีสุข เลขทะเบียนผู้ควบคุม : ว-100-จ-7645

ชื่อผู้ตรวจสอบ/ควบคุม : นางสาวประภาพร เกษผล เลขทะเบียนผู้ควบคุม : ว-100-ค-4858

ชื่อบริษัทผู้ตรวจวัด : บริษัท เอ็ม อี ที จำกัด เบอร์โทรศัพท์ : 0-2920-1458-9

ตารางที่ 3.3-3 ผลการติดตามตรวจสอบระดับเสียงโดยทั่วไป และระดับเสียงรบกวน บริเวณพื้นที่อ่อนไหว (เดอะไนน์คอนโด 1)

โครงการ ONEDER KASET (วันเดอร์ เกษตร) บริษัท เอกภูมิทรัพย์ ดีเวลลอปเม้นท์ จำกัด

จัดทำรายงานโดย : บริษัท บลูเวิร์ค ดีไซน์ แอนด์ คอนซัลแตนท์ จำกัด

ตำแหน่งพิกัดของสถานีตรวจวัด : บริเวณพื้นที่อ่อนไหว ช่วงเวลาตรวจวัด : เดือนมกราคม - มิถุนายน 2565

ตำแหน่งพิกัด UTM ของสถานีตรวจวัด : 47P 0668493E 1531674N

รุ่นของเครื่องมือตรวจวิเคราะห์ (Analyzer Model และ Serial No) : ACO 6226 SN 110112 และ ACO 6226 SN 180007

รุ่นของอุปกรณ์สอบเทียบ (Calibrator Model และ Serial No.) : RION NC-75 SN 34480442

ระดับเสียงอ้างอิงในการสอบเทียบ (Calibration Ref dB(A)) : 94.00 dB (A)

ที่อ่านได้จากเครื่องวัดเสียง Sound Level Meter (SLM Reading dB (A)) : 94.12 dB (A)

วันที่ตรวจรับรอง (Certified Date) : วันที่ 6 กันยายน 2564

ตำแหน่งตรวจวัด	วันที่ตรวจวัด	ค่าระดับเสียงเฉลี่ย (dB(A))				
		L_{eq} (24 hr)	L_{max}	L_{dn}	L_{90}	ระดับเสียงรบกวน
บริเวณพื้นที่อ่อนไหว (เดอะไนน์คอนโด 1)	13 - 14 ม.ค. 65	59.5	85.9	62.5	57.2	7.3
	17 - 18 ก.พ. 65	54.2	89.6	56.1	57.2	4.8
	8 - 9 มี.ค. 65	58.9	85.2	61.9	57.2	8.3
	19 - 20 เม.ย. 65	58.0	90.9	60.1	57.2	10.0
	9 - 10 พ.ค. 65	67.5	102.2	69.6	57.2	21.5
	25 - 26 มิ.ย. 65	56.6	86.6	61.7	57.2	4.8
	ค่าต่ำสุด-สูงสุด	54.2 - 67.5	85.2 - 102.2	56.1 - 69.6	57.2	4.8 - 21.5
ค่ามาตรฐาน 24 ชั่วโมง		$\leq 70^{/1}$	$\leq 115^{/1}$	-	-	$\leq 10^{/2}$

มาตรฐาน : ^{/1}= ประกาศคณะกรรมการสิ่งแวดล้อมแห่งชาติ ฉบับที่ 15 พ.ศ. 2540 เรื่อง มาตรฐานระดับเสียงโดยทั่วไป

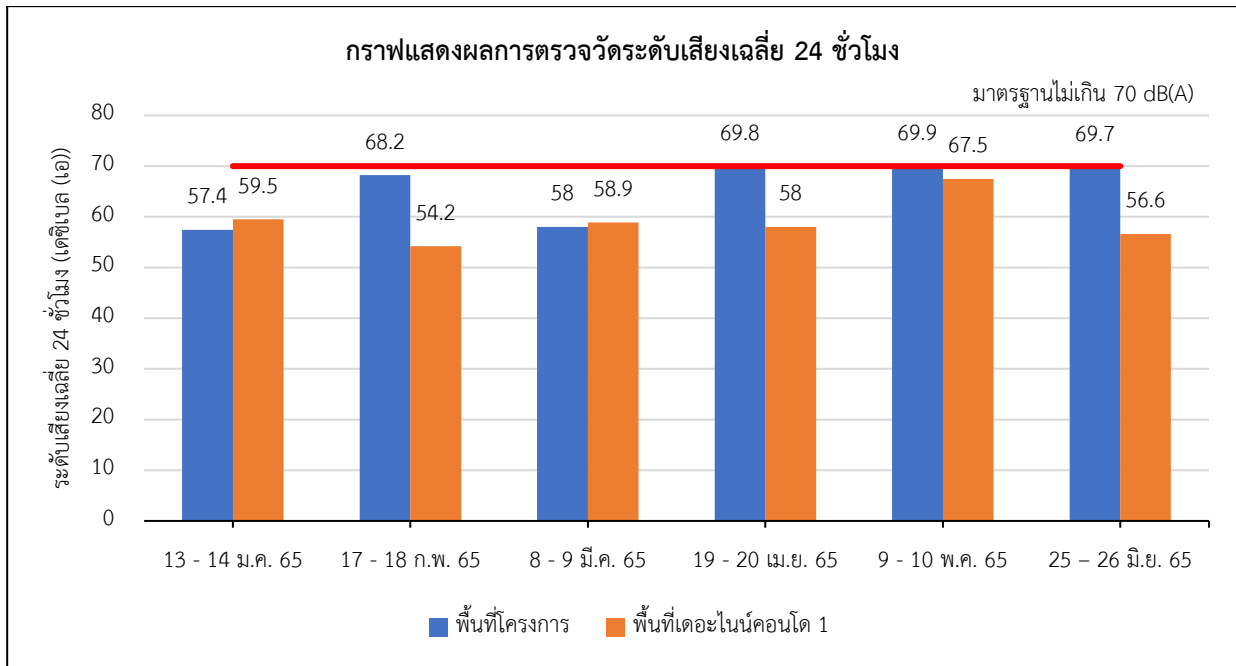
^{/2}= ประกาศคณะกรรมการสิ่งแวดล้อมแห่งชาติ ฉบับที่ 29 พ.ศ. 2550 เรื่อง ค่าระดับเสียงรบกวน

ชื่อผู้เก็บตัวอย่าง : นายปรีชา ศรีสุข เลขทะเบียนผู้ควบคุม : ว-100-จ-7645

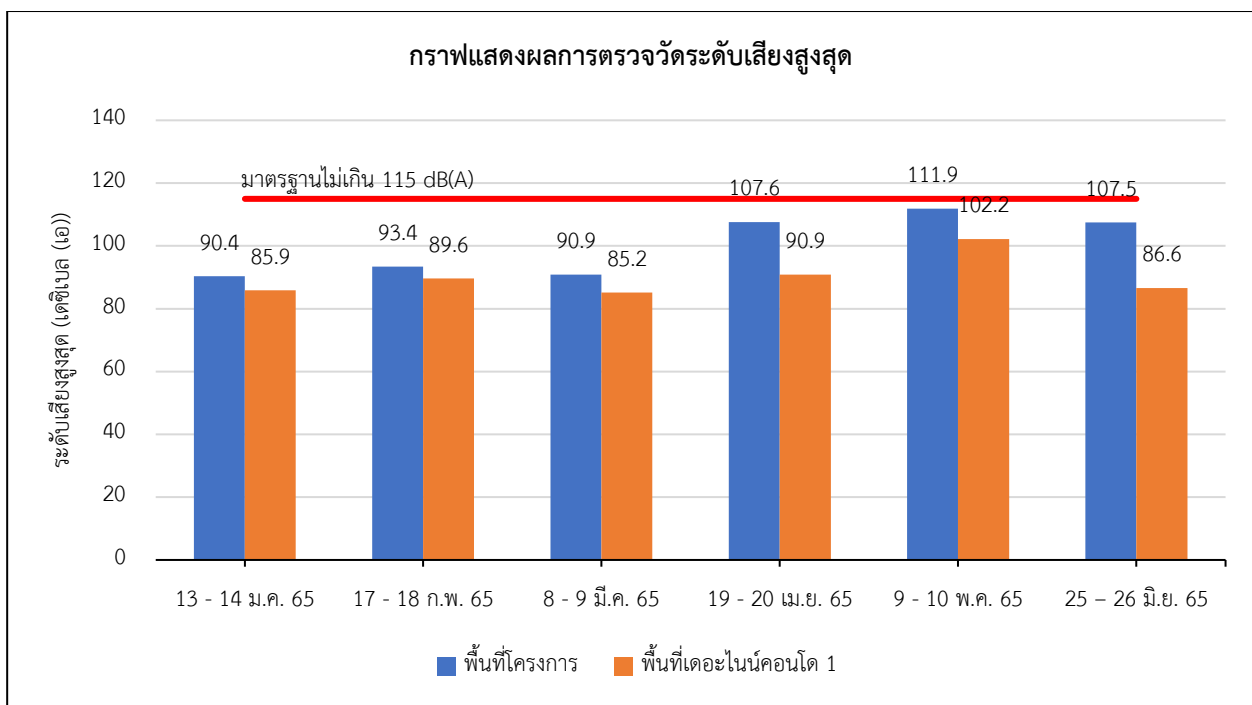
ชื่อผู้ตรวจสอบ/ควบคุม : นางสาวประภาพร เกษผล เลขทะเบียนผู้ควบคุม : ว-100-ค-4858

ชื่อบริษัทผู้ตรวจวัด : บริษัท เอ็ม อี ที จำกัด เบอร์โทรศัพท์ : 0-2920-1458-9

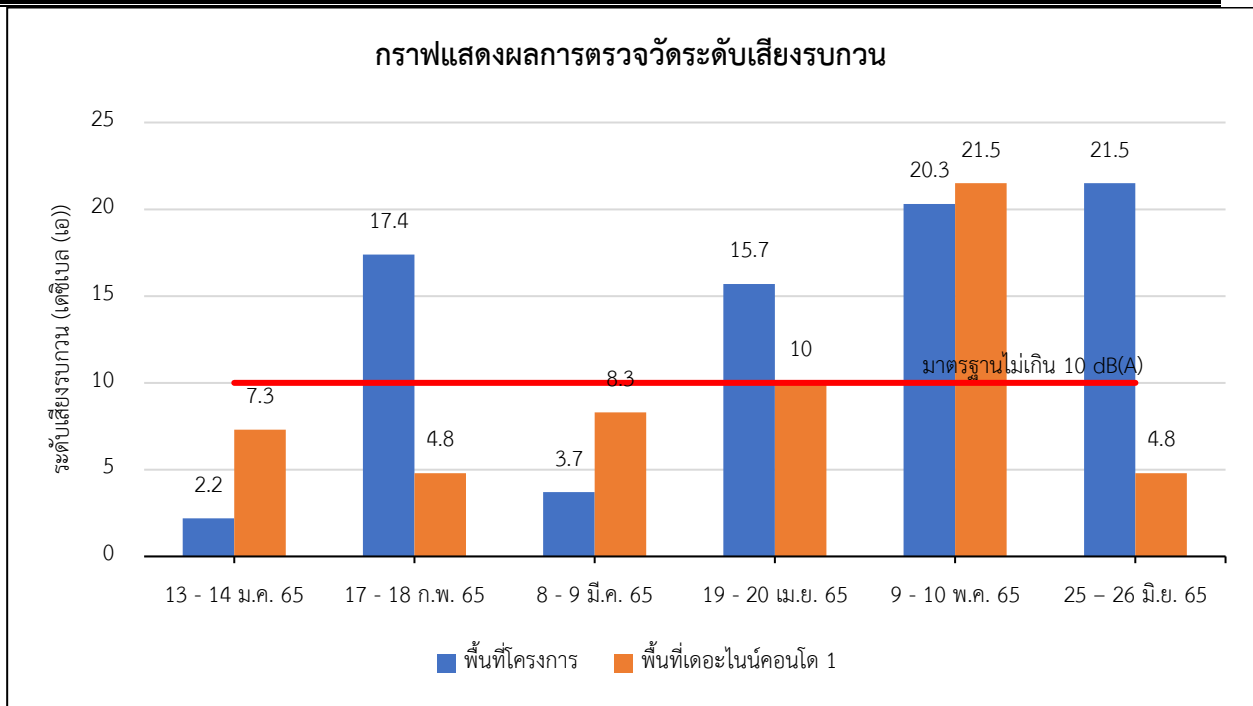
กราฟแสดงผลการตรวจวัดระดับเสียงโดยทั่วไปและเสียงรบกวน



รูปที่ 3.3-4 กราฟแสดงผลการตรวจวัดระดับเสียงเฉลี่ย 24 ชั่วโมง (L_{eq} 24 hr.)



รูปที่ 3.3-5 กราฟแสดงผลการตรวจวัดระดับเสียงสูงสุด



รูปที่ 3.3-6 กราฟแสดงผลการตรวจวัดระดับเสียงรบกวน

3.3.4 สรุปผลการตรวจวัดระดับเสียงโดยทั่วไปและเสียงรบกวน

จากผลการตรวจวัดคุณภาพอากาศในบรรยากาศ จำนวน 2 สถานี ได้แก่ บริเวณพื้นที่โครงการ และบริเวณพื้นที่อ่อนไหว (เดอะไนน์คอนโด 1) การตรวจวัดระดับเสียงโดยทั่วไปและเสียงรบกวนของโครงการ ONEDER KASET (วันเดอร์ เกษตร) (ระยะก่อสร้าง) บริษัท เอกภูมิทรัพย์ ดีเวลลอปเม้นท์ จำกัด เดือนมกราคม - มิถุนายน 2565 สามารถสรุปผลการตรวจวัดระดับเสียงได้ดังนี้

บริเวณพื้นที่โครงการ ผลการตรวจวัดระดับเสียงเฉลี่ย 24 ชั่วโมง ระยะก่อสร้างมีค่าอยู่ในช่วง 57.4 – 69.9 เดซิเบล (เอ) และระดับเสียงสูงสุด มีค่าอยู่ในช่วง 90.4 – 111.9 เดซิเบล (เอ) เมื่อนำค่าที่ได้มาเปรียบเทียบกับค่ามาตรฐานตามประกาศคณะกรรมการสิ่งแวดล้อมแห่งชาติ ฉบับที่ 15 พ.ศ. 2540 เรื่อง มาตรฐานระดับเสียงโดยทั่วไป จะเห็นว่าค่าที่ตรวจวัดได้มีค่าอยู่ในเกณฑ์มาตรฐานกำหนด และผลการตรวจวัดระดับเสียงรบกวน ระยะก่อสร้างมีค่าอยู่ในช่วง 2.2 – 21.5 เดซิเบล (เอ) เมื่อนำค่าที่ได้มาเปรียบเทียบกับค่ามาตรฐานตามประกาศคณะกรรมการสิ่งแวดล้อมแห่งชาติ ฉบับที่ 29 พ.ศ. 2550 เรื่อง ค่าระดับเสียงรบกวนที่กำหนดไว้ จะเห็นว่าค่าระดับเสียงรบกวนมีค่าไม่เป็นไปตามเกณฑ์มาตรฐานกำหนดในเดือนกุมภาพันธ์ เมษายน พฤษภาคม และมิถุนายน 2565

บริเวณพื้นที่อ่อนไหว (เดอะไนน์คอนโด 1) ผลการตรวจวัดระดับเสียงเฉลี่ย 24 ชั่วโมง มีค่าอยู่ในช่วง 54.2 – 67.5 เดซิเบล (เอ) และระดับเสียงสูงสุด มีค่าอยู่ในช่วง 85.2 – 102.2 เดซิเบล (เอ) เมื่อนำค่าที่ได้มาเปรียบเทียบกับค่ามาตรฐานตามประกาศคณะกรรมการสิ่งแวดล้อมแห่งชาติ ฉบับที่ 15 พ.ศ. 2540 เรื่อง มาตรฐานระดับเสียงโดยทั่วไป จะเห็นว่าค่าที่ตรวจวัดได้มีค่าอยู่ในเกณฑ์มาตรฐานกำหนด และผลการตรวจวัดระดับเสียงรบกวน มีค่าอยู่ในช่วง 4.8 – 21.5 เดซิเบล (เอ) เมื่อนำค่าที่ได้มาเปรียบเทียบกับค่ามาตรฐานตามประกาศคณะกรรมการสิ่งแวดล้อมแห่งชาติ ฉบับที่ 29 พ.ศ. 2550 เรื่อง ค่าระดับเสียงรบกวนที่กำหนดไว้ จะเห็นว่าค่าระดับเสียงรบกวนมีค่าไม่เป็นไปตามเกณฑ์มาตรฐานกำหนดในเดือนพฤษภาคม 2565

3.4 การตรวจวัดความสั่นสะเทือน

3.4.1 การตรวจวัดความสั่นสะเทือน

การตรวจวัดความสั่นสะเทือนของโครงการ ONEDER KASET (วันเดอร์ เกษตร) (ระยะก่อสร้าง) บริษัท เอกภูมิทรัพย์ ดีเวลลอปเม้นท์ จำกัด เดือนมกราคม - มิถุนายน 2565 บริเวณพื้นที่โครงการ และบริเวณพื้นที่อ่อนไหว แผนที่แสดงจุดตรวจวัดความสั่นสะเทือน และการตรวจวัดความสั่นสะเทือน แสดงดังรูปที่ 3.4-1 – 3.4-2



สัญลักษณ์



ความหมาย

จุดตรวจวัดคุณภาพอากาศ ระดับเสียง ความสั่นสะเทือนและจุดเก็บตัวอย่างน้ำทิ้ง บริเวณพื้นที่โครงการ

จุดตรวจวัดคุณภาพอากาศ และระดับเสียง บริเวณพื้นที่อ่อนไหว (อาคารชุดพักอาศัย เดอะไนน์ คอนโด 1)

รูปที่ 3.4-1 แผนที่แสดงจุดตรวจวัดความสั่นสะเทือน บริเวณภายในพื้นที่โครงการ



รูปที่ 3.4-2 การตรวจวัดความสั่นสะเทือน
บริเวณพื้นที่โครงการ

3.4.2 วิธีการตรวจวัดความสั่นสะเทือน

การตรวจวัดความสั่นสะเทือนจะดำเนินการตามประกาศคณะกรรมการสิ่งแวดล้อมแห่งชาติ ฉบับที่ 37 พ.ศ. 2553 เรื่อง กำหนดมาตรฐานความสั่นสะเทือนเพื่อป้องกันผลกระทบต่ออาคาร สำหรับอาคารประเภทที่ 2 รายละเอียดดังตารางที่ 3.4-1

ตารางที่ 3.4-1 รายละเอียดวิธีการตรวจวัดความสั่นสะเทือน

ลำดับที่	ดัชนีคุณภาพ	วิธีการตรวจวัดและวิเคราะห์
1	- ความสั่นสะเทือน (Vibration)	Vibration Meter

3.4.3 ผลการตรวจวัดความสั่นสะเทือน

ผลการตรวจวัดความสั่นสะเทือนของโครงการ ONEDER KASET (วันเดอร์ เกษตร) บริษัท เอกภูมิทรัพย์ ดีเวลลอปเม้นท์ จำกัด บริเวณพื้นที่โครงการ ผลการตรวจในเดือนเดือนมกราคม - มิถุนายน 2565 แสดงดังตารางที่ 3.4-2

ตารางที่ 3.4-2 ผลการตรวจวัดความสั่นสะเทือน (Vibration) บริเวณพื้นที่โครงการ (ระยะก่อสร้าง)

โครงการ ONEDER KASET (วันเดอร์ เกษตร) บริษัท เอกภูมิทรัพย์ ดีเวลลอปเม้นท์ จำกัด

จัดทำรายงานโดย : บริษัท บลูเวิร์ค ดีไซน์ แอนด์ คอนซัลแตนท์ จำกัด

ตำแหน่งพิกัดของสถานีตรวจวัด : บริเวณพื้นที่โครงการ ช่วงเวลาตรวจวัด : เดือนมกราคม - มิถุนายน 2565

ตำแหน่งพิกัด UTM ของสถานีตรวจวัด : UTM 47P 0668443E 1531678N

รุ่นของอุปกรณ์ตรวจวัด (Model และ Serial No.) : Micromate with DIN Geophone 721A2601 UM17540

ผลการตรวจวัด บริเวณภายในพื้นที่โครงการ									
วันที่	แนวแกนนอน						แนวแกนตั้ง		
	Longitudinal (แกน X)			Transverse (แกน Y)			Vertical (แกน Z)		
	ความเร็ว อนุภาค สูงสุด (มม./วินาที)	ความถี่ (เฮิรตซ์)	มาตรฐาน อาคาร ประเภท 2 (มม./วินาที)	ความเร็ว อนุภาคสูงสุด (มม./วินาที)	ความถี่ (เฮิรตซ์)	มาตรฐาน อาคาร ประเภท 2 (มม./วินาที)	ความเร็ว อนุภาคสูงสุด (มม./วินาที)	ความถี่ (เฮิรตซ์)	มาตรฐาน อาคาร ประเภท 2 (มม./วินาที)
13 ม.ค. 65	0.355	2.9	≤5	0.213	3.2	≤5	1.03	4.0	≤5
18 ก.พ. 65	7.13	51	15.1	8.46	34	11.0	2.91	32	10.5
8 มี.ค. 65	2.34	64	16.4	2.33	57	15.7	0.567	>100	20
19 เม.ย. 65	0.173	4.5	≤5	0.205	3.6	≤5	1.02	3.6	≤5
9 พ.ค. 65	0.394	2.8	≤5	0.434	2.4	≤5	1.17	2.7	≤5
26 มิ.ย. 65	0.252	1.9	5	0.236	5.1	5	1.16	6.3	5

มาตรฐาน : ประกาศคณะกรรมการสิ่งแวดล้อมแห่งชาติ ฉบับที่ 37 พ.ศ. 2553 เรื่อง กำหนดมาตรฐานความสั่นสะเทือนเพื่อป้องกันผลกระทบ
ต่ออาคาร สำหรับอาคารประเภทที่ 2

ชื่อผู้เก็บตัวอย่าง : นายปรีชา ศรีสุข

เลขทะเบียนผู้ควบคุม : ว-100-จ-7645

ชื่อผู้ตรวจสอบ/ควบคุม : นางสาวศศิธร สุวรรณวิโก

เลขทะเบียนผู้ควบคุม : ว-100-ค-4859

ชื่อบริษัทผู้ตรวจวัด : บริษัท เอ็ม อี ที จำกัด

เบอร์โทรศัพท์ : 0-2920-1458-9

3.4.4 สรุปผลการตรวจวัดความสั่นสะเทือน

จากผลการตรวจวัดความสั่นสะเทือนของโครงการ ONEDER KASET (วันเดอร์ เกษตร) (ระยะก่อสร้าง) บริษัท เอกภูมิทรัพย์ ดีเวลลอปเม้นท์ จำกัด เดือนมกราคม - มิถุนายน 2565 บริเวณพื้นที่โครงการ พบว่า ค่าความเร็วของความสั่นสะเทือนในแนวแกนนอน (แกน X หรือแกน Y) และแนวแกนตั้ง (แกน Z) ที่มีค่าสูงสุดในแต่ละจุดตรวจวัดมีค่าอยู่ในเกณฑ์มาตรฐานความสั่นสะเทือนเพื่อป้องกันผลกระทบต่ออาคารตามประกาศคณะกรรมการสิ่งแวดล้อมแห่งชาติ ฉบับที่ 37 พ.ศ. 2553 เรื่อง กำหนดมาตรฐานความสั่นสะเทือนเพื่อป้องกันผลกระทบต่ออาคาร กรณีเป็นอาคารประเภทที่ 2 คือ อาคารอยู่อาศัย รวมห้องแถวตึกแถวบ้านแถวบ้านแฝด ตามกฎหมายว่าด้วยการควบคุมอาคาร โดยจุดตรวจวัดอยู่ที่ฐานราก ดังนั้นจึงสรุปได้ว่าความสั่นสะเทือนที่ตรวจวัดได้ไม่ส่งผลกระทบใด ๆ ต่อโครงสร้างและส่วนประกอบของโครงการและบริเวณพื้นที่ใกล้เคียง

3.5 การตรวจวัดคุณภาพน้ำทิ้ง

3.5.1 การตรวจวัดคุณภาพน้ำทิ้ง

การดำเนินการติดตามตรวจสอบคุณภาพน้ำทิ้งโครงการ ONEDER KASET (วันเดอร์ เกษตร) (ระยะก่อสร้าง) บริษัท เอกภูมิทรัพย์ ดีเวลลอปเม้นท์ จำกัด เดือนมกราคม - มิถุนายน 2565 บริเวณพื้นที่โครงการ และบริเวณพื้นที่อ่อนไหว แผนที่แสดงจุดตรวจวัดคุณภาพน้ำ และรูปภาพการตรวจวัดคุณภาพน้ำ แสดงดังรูปที่ 3.5-1 – 3.5-2



สัญลักษณ์



ความหมาย

จุดตรวจวัดคุณภาพอากาศ ระดับเสียง ความสั่นสะเทือนและจุดเก็บตัวอย่างน้ำทิ้ง บริเวณพื้นที่โครงการ

รูปที่ 3.5-1 แผนที่แสดงจุดเก็บตัวอย่างน้ำทิ้ง บริเวณภายในพื้นที่โครงการ



รูปที่ 3.5-2 จุดเก็บตัวอย่างน้ำเสีย บริเวณพื้นที่โครงการ

3.5.2 วิธีการตรวจวัดคุณภาพน้ำ

การตรวจวัดคุณภาพน้ำที่จะดำเนินการตามประกาศกระทรวงทรัพยากรธรรมชาติและสิ่งแวดล้อม พ.ศ. 2548 เรื่อง กำหนดมาตรฐานควบคุมการระบายน้ำทิ้งจากอาคารบางประเภทและบางขนาด (ประเภท ก) รายละเอียดดังตารางที่ 3.5-1

ตารางที่ 3.5-1 รายละเอียดวิธีการตรวจวัดคุณภาพน้ำ

ลำดับที่	ดัชนีคุณภาพน้ำทั้ง	วิธีการเก็บตัวอย่าง	วิธีวิเคราะห์
1	-ค่าความเป็นกรด-ด่าง (pH)	- Grab Sampling	-Electrometric Method
2	-บีโอดี (Biochemical Oxygen Demand)		-5-Day BOD Test
3	-สารแขวนลอย (TTS)		-Dried at 103-105 °C
4	-ตะกอนหนัก (Settleable Solids)		-Dried at 103-105 °C
5	-ซัลไฟด์ (Sulfide)		-Imhoff Cone Method
6	-ทีเคเอ็น (Total Kjeldahl Nitrogen)		-MacroKjeldahl Method
7	-น้ำมันและไขมัน (Fat Oil Grease)		-Liquid-Liquid, Partition-Gravimetric Method
8	-ปริมาณแบคทีเรียกลุ่มโคลิฟอร์มทั้งหมด (Total Coliform Bacteria)		-MPN test
9	-ปริมาณแบคทีเรียกลุ่มฟีคัลโคลิฟอร์ม (Fecal Coliform Bacteria)		-MPN test

มาตรฐาน : ประกาศกระทรวงทรัพยากรธรรมชาติและสิ่งแวดล้อม พ.ศ. 2548 เรื่อง กำหนดมาตรฐานควบคุมการระบายน้ำทิ้งจากอาคารบางประเภทและบางขนาด (ประเภท ข)

3.5.3 ผลการตรวจวัดคุณภาพน้ำทิ้ง

ผลการตรวจสอบคุณภาพน้ำทิ้งโครงการ ONEDER KASET (วันเดอร์ เกษตร) (ระยะก่อสร้าง) บริษัท เอกภูมิทรัพย์ ดีเวลลอปเม้นท์ จำกัด บริเวณบ่อกักน้ำในพื้นที่โครงการ ผลการตรวจวัดระหว่างเดือนมกราคม - มิถุนายน 2565 แสดงดังตารางที่ 3.5-2 และกราฟแสดงผลการตรวจวัดคุณภาพน้ำทิ้ง แสดงดังรูปที่ 3.5-3 - 3.5-10

ตารางที่ 3.5-2 ผลการตรวจวัดคุณภาพน้ำทิ้ง

โครงการ ONEDER KASET (วันเดอร์ เกษตร) ระยะก่อสร้าง บริษัท เอกภูมิทรัพย์ ดีเวลลอปเม้นท์ จำกัด

จัดทำรายงานโดย บริษัท บลูเวิร์ค ดีไซน์ แอนด์ คอนซัลแตนท์ จำกัด

ตำแหน่งที่เกิดของสถานีตรวจวัด : บ่อกักน้ำในพื้นที่โครงการ ช่วงเวลาตรวจวัด : เดือนมกราคม - มิถุนายน 2565

วันที่ตรวจวัด	ดัชนีคุณภาพน้ำทิ้ง							
	ความเป็นกรดและ ด่าง (pH)	บีโอดี (BOD) มิลลิกรัมต่อลิตร	สารแขวนลอย (Suspended Solids) มิลลิกรัมต่อลิตร	สารที่ละลายได้ ทั้งหมด (Total Dissolved Solids) มิลลิกรัมต่อลิตร	ซัลไฟด์ (Sulfide) มิลลิกรัมต่อลิตร	ปริมาณตะกอนหนัก (Settleable Solid) มิลลิกรัมต่อลิตร	ทีเคเอ็น (Total Kjeldahl Nitrogen) มิลลิกรัมต่อลิตร	น้ำมันและไขมัน (Fat Oil and Grease) มิลลิกรัมต่อลิตร
13 ม.ค. 65	7.4	216	139	534	0.86	0.1	68.5	≤5
17 ก.พ. 65	8.5	59	173	439	0.91	0.5	59.3	≤5
9 มี.ค. 65	6.8	123	69.3	363	<0.06	<0.1	44.4	≤5
19 เม.ย. 65	7.2	10	20.7	338	0.44	<0.1	LOQ	≤5
9 พ.ค. 65	8.1	2	32.9	343	<0.06	<0.1	<10.0	≤5
25 มิ.ย. 65	9.2	2	10.3	<LOQ	<0.06	<0.1	ND	≤5
ค่าต่ำสุด - ค่าสูงสุด	6.8 - 9.2	2 - 216	10.3 - 173	343 - 534	<0.06 - 0.91	<0.1 - 0.5	<10.0 - 68.5	≤5
ค่ามาตรฐาน	5 - 9	≤20	≤30	≤500	≤1.0	≤0.5	≤35	≤20

หมายเหตุ : ¹/ประกาศกระทรวงทรัพยากรธรรมชาติและสิ่งแวดล้อม พ.ศ. 2548 เรื่อง กำหนดมาตรฐานควบคุมการระบายน้ำทิ้งจากอาคารบางประเภทและบางขนาด (ประเภท ก)

LOQ = Limit of Quantitation (TDS <200 mg/L, TKN <10.0 mg/L)

ND = Non-Detectable (TKN <4.0 mg/L)

ชื่อผู้เก็บตัวอย่าง : นายปรีชา ศรีสุข

เลขทะเบียนผู้ควบคุม : ว-100-จ-7645

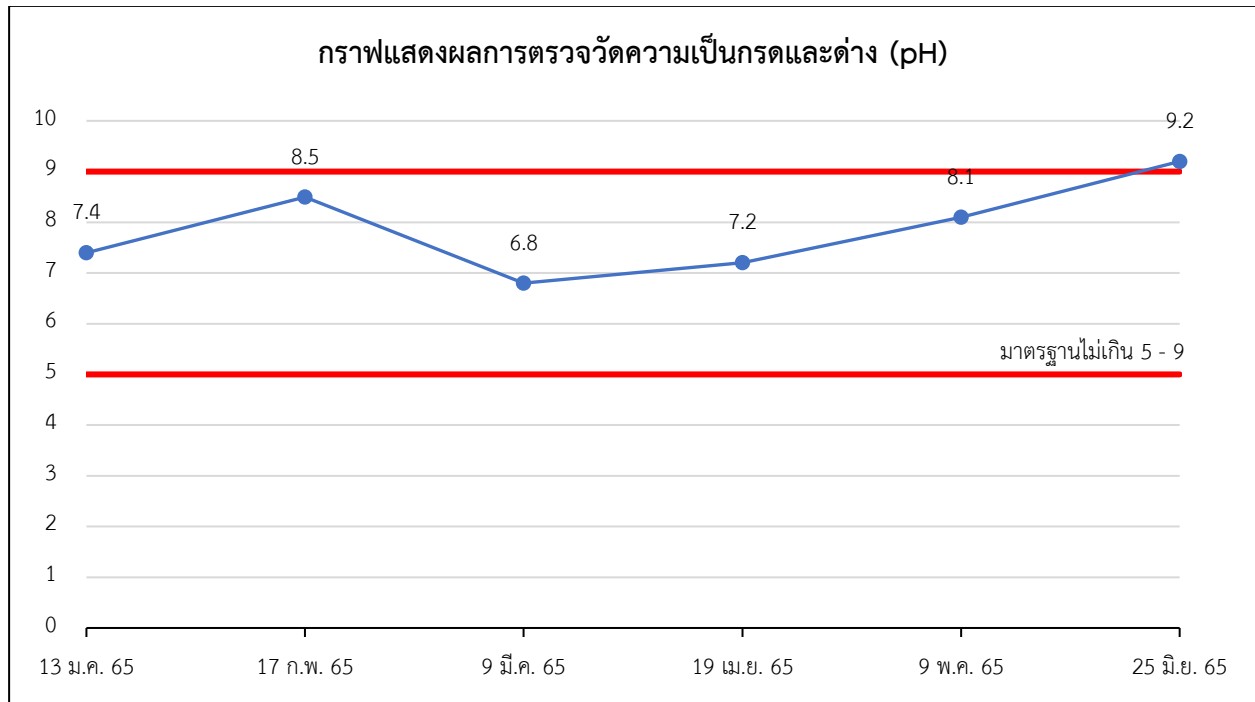
ชื่อผู้ตรวจสอบ/ควบคุม : นางสาวศศิธร สุวรรณวิโก

เลขทะเบียนผู้ควบคุม : ว-100-ค-4859

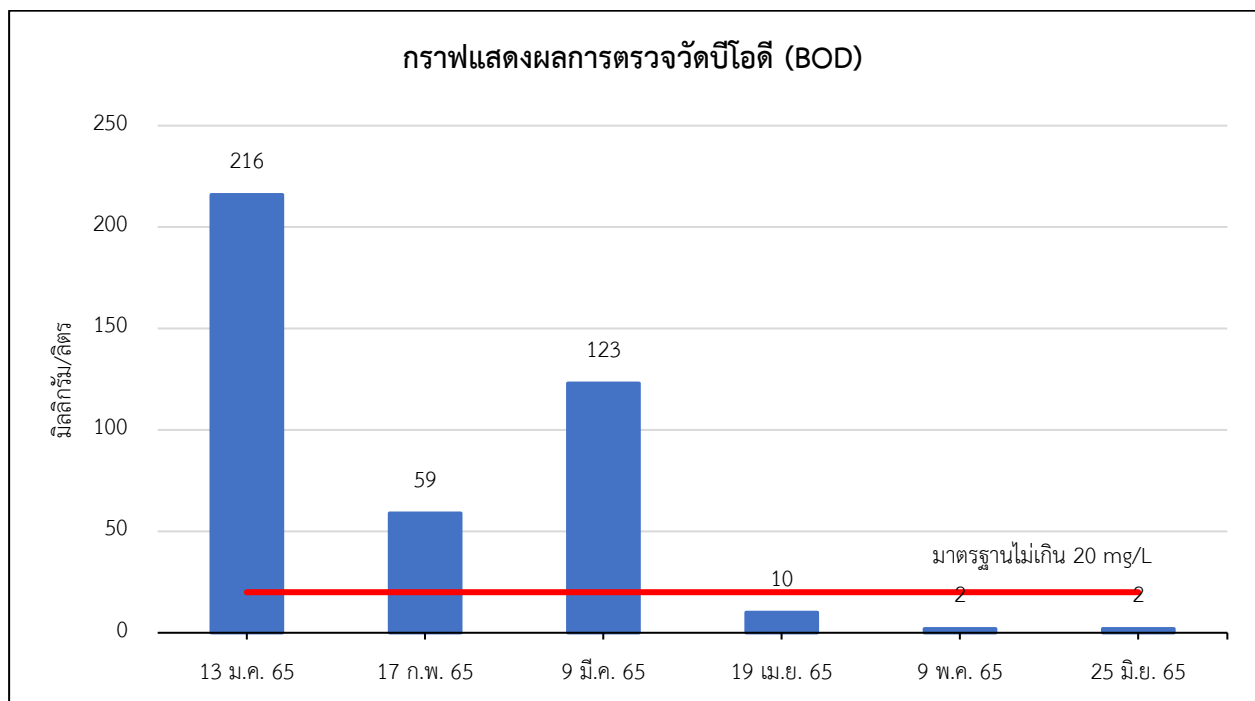
ชื่อบริษัทผู้ตรวจวัด : บริษัท เอ็ม อี ที จำกัด

เบอร์โทรศัพท์ : 0-2920-1458-9

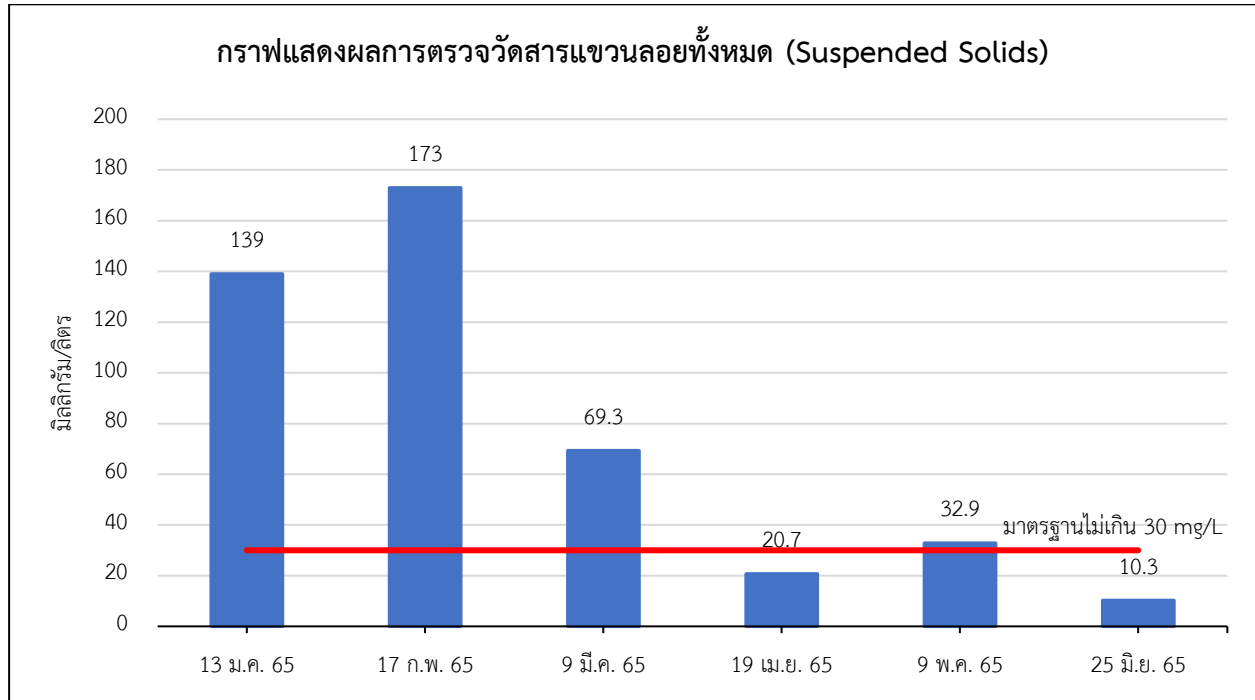
กราฟแสดงผลการตรวจวัดคุณภาพน้ำ



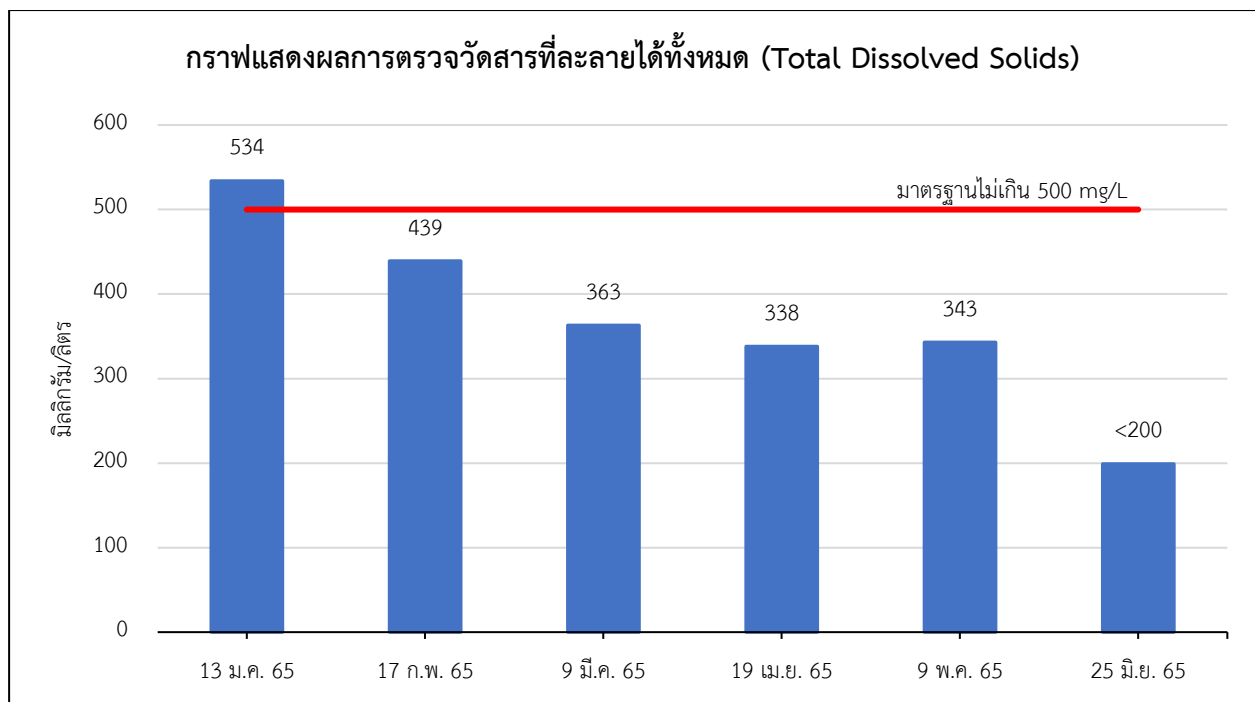
รูปที่ 3.5-3 กราฟแสดงผลการตรวจวัดความเป็นกรดและด่าง (pH)



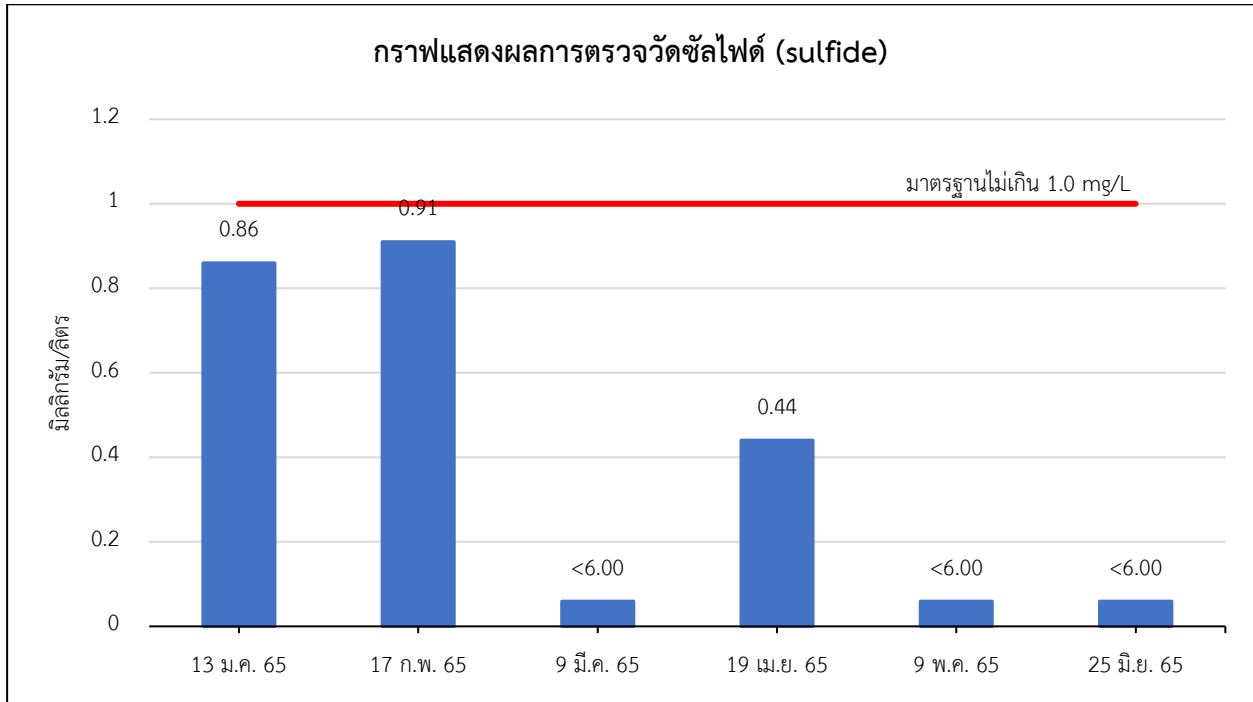
รูปที่ 3.5-4 กราฟแสดงผลการตรวจวัดบีโอดี (BOD)



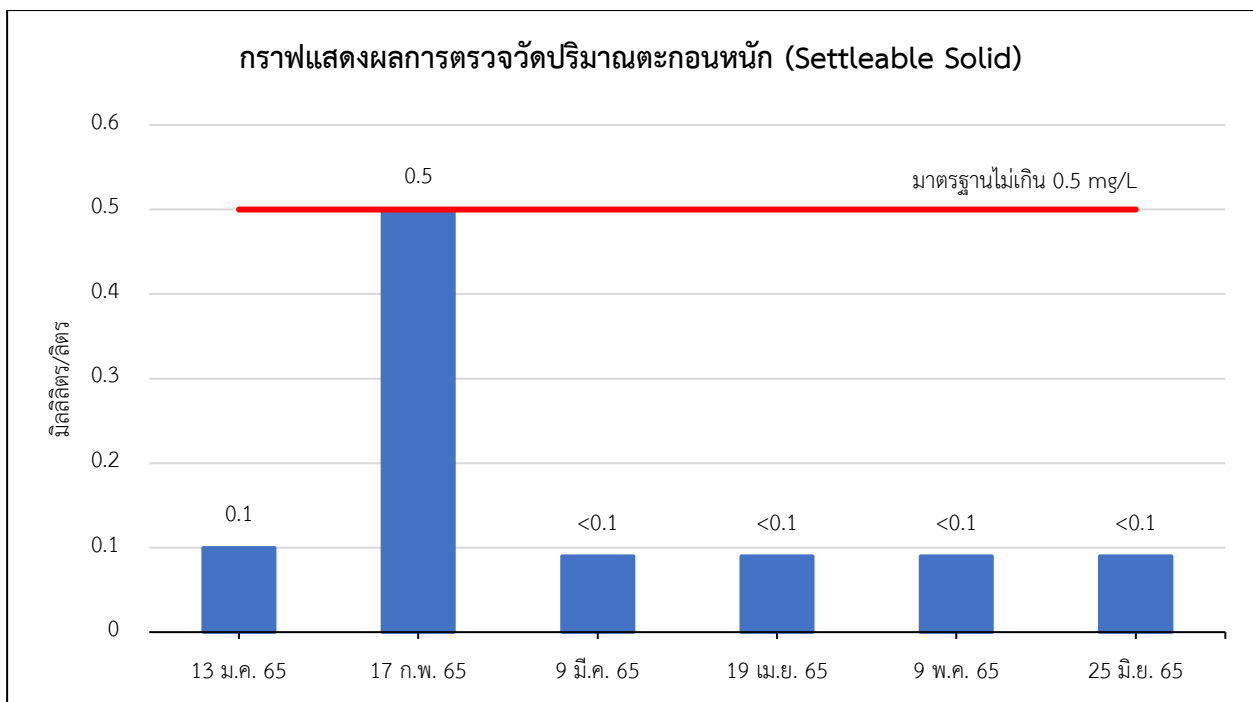
รูปที่ 3.5-5 กราฟแสดงผลการตรวจวัดสารแขวนลอยทั้งหมด (Total Suspended Solids)



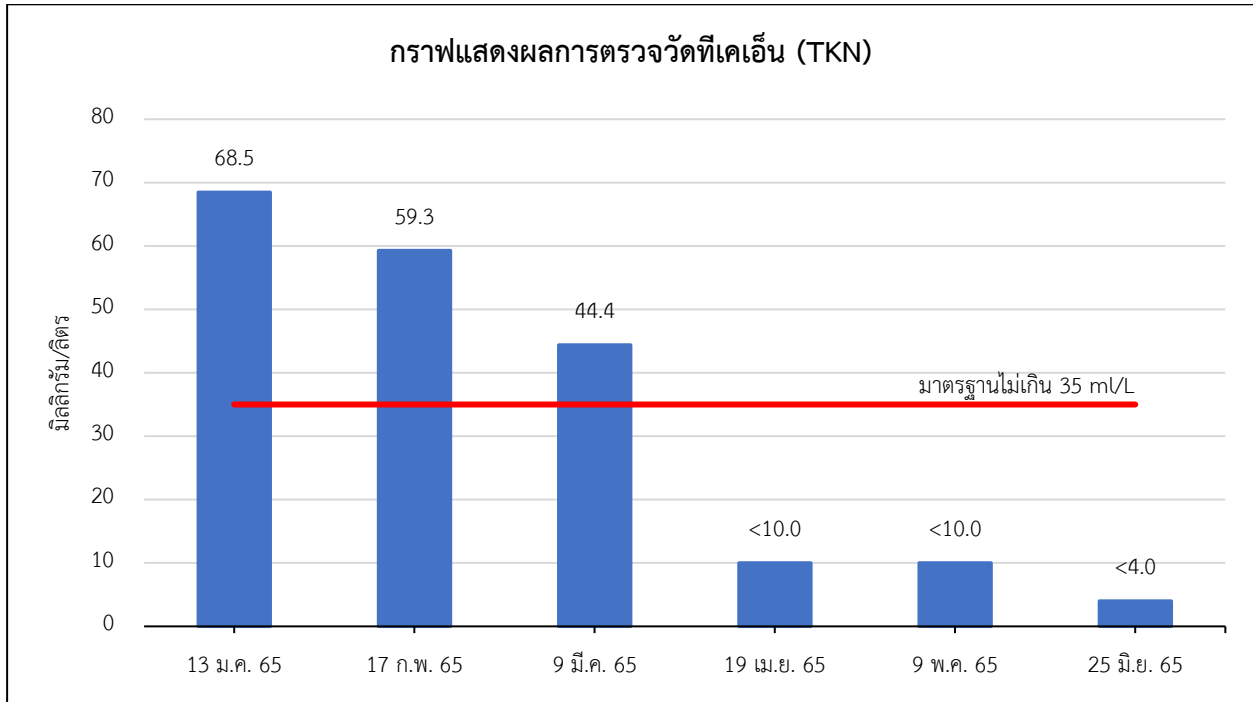
รูปที่ 3.5-6 กราฟแสดงผลการตรวจวัดสารที่ละลายได้ทั้งหมด (Total Dissolved Solids)



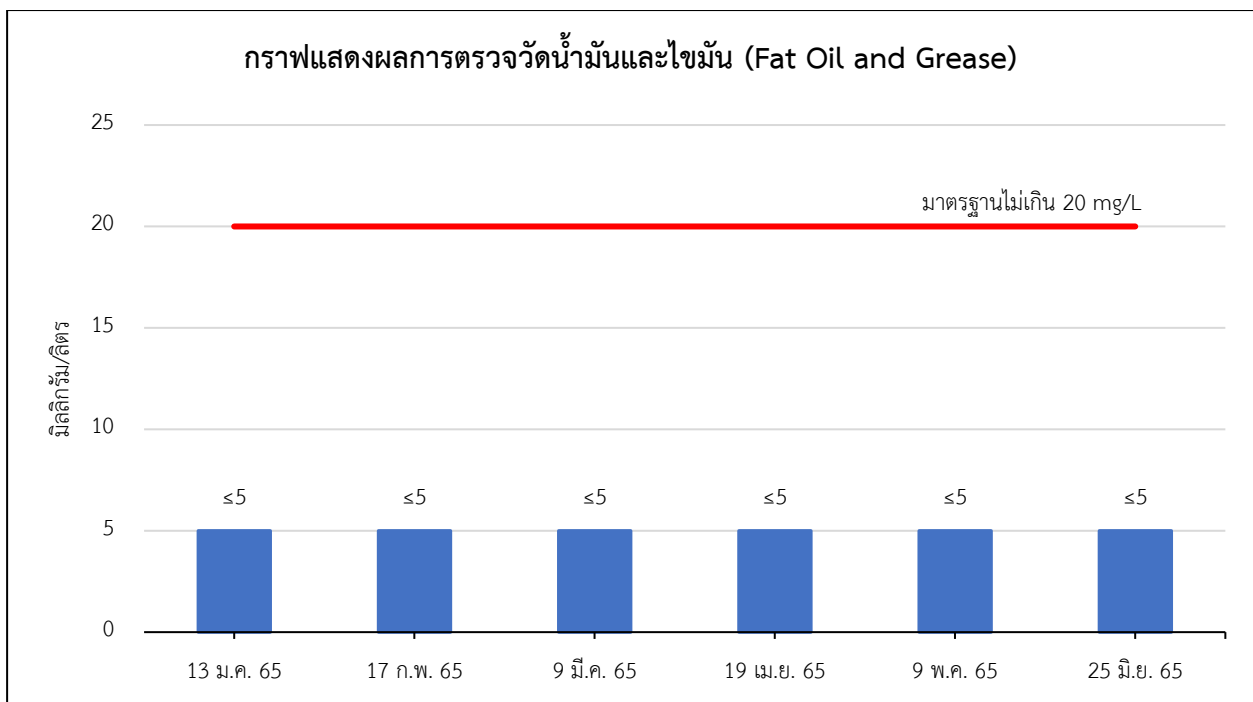
รูปที่ 3.5-7 กราฟแสดงผลการตรวจวัดซัลไฟด์ (Sulfide)



รูปที่ 3.5-8 กราฟแสดงผลการตรวจวัดปริมาณตะกอนหนัก (Settleable Solid)



รูปที่ 3.5-9 กราฟแสดงผลการตรวจวัดทีเคเอ็น (TKN)



รูปที่ 3.5-10 กราฟแสดงผลการตรวจวัดน้ำมันและไขมัน (Fat Oil and Grease)

3.5.4 สรุปผลการตรวจวัดคุณภาพน้ำทิ้ง

จากผลการตรวจวิเคราะห์คุณภาพน้ำทิ้ง ของโครงการ ONEDER KASET (วันเดอร์ เกษตร) บริษัท เอกภูมิทรัพย์ ดีเวลลอปเม้นท์ จำกัด ระหว่างเดือนมกราคม - มิถุนายน 2565 บริเวณบ่อกักน้ำก่อนระบายออกสู่ท่อระบายน้ำสาธารณะ พบว่า ค่าความเป็นกรด-ด่าง (pH) อยู่ในช่วง 6.8 - 9.2, ค่าบีโอดี (Biochemical Oxygen Demand) อยู่ในช่วง 2 - 216 มิลลิกรัมต่อลิตร, ค่าสารแขวนลอย (Suspended Solids) อยู่ในช่วง 10.3 - 173 มิลลิกรัมต่อลิตร, ตะกอนหนัก (Settleable Solids) อยู่ในช่วงน้อยกว่า 0.1 - 0.5 มิลลิกรัมต่อลิตร, สารที่ละลายได้ทั้งหมด (Total Dissolved Solids) อยู่ในช่วง 343 - 534 มิลลิกรัมต่อลิตร, ทีเคเอ็น (Total Kjeldahl Nitrogen) อยู่ในช่วงน้อยกว่า 10.0 - 68.5 มิลลิกรัมต่อลิตร, ซัลไฟด์ (Sulfide) อยู่ในช่วงน้อยกว่า 0.06 - 0.91 มิลลิกรัมต่อลิตร และน้ำมันและไขมัน (Fat Oil and Grease) อยู่ในช่วงน้อยกว่า 5 มิลลิกรัมต่อลิตร เมื่อนำค่าที่ตรวจวัดได้มาเปรียบเทียบกับค่ามาตรฐานตามประกาศกระทรวงทรัพยากรธรรมชาติและสิ่งแวดล้อม พ.ศ. 2548 เรื่อง กำหนดมาตรฐานควบคุมการระบายน้ำทิ้งจากอาคารบางประเภทและบางขนาด อาคารประเภท ก หมายความว่า อาคารชุดที่มีจำนวนห้องสำหรับใช้เป็นที่อยู่อาศัยรวมกันทุกชั้นของอาคาร หรือกลุ่มของอาคาร ตั้งแต่ 500 ห้องนอนขึ้นไป พบว่ามีค่าส่วนใหญ่อยู่ในเกณฑ์มาตรฐานกำหนด ยกเว้นในบางเดือนที่พบว่า ค่าบีโอดี (Biochemical Oxygen Demand), ค่าสารที่ละลายได้ทั้งหมด (Total Dissolved Solids), ค่าสารแขวนลอย (Suspended Solids) และทีเคเอ็น (Total Kjeldahl Nitrogen) มีค่าเกินเกณฑ์มาตรฐานกำหนด